

MER/SMB Bloemendalerpolder / KNSF SAMENVATTING



Eindconcept

Provincie Noord-Holland

januari 2006

MER/SMB

Bloemendalerpolder / KNSF

SAMENVATTING

Eindconcept

dossier : W1094-59.001

registratienummer : MD-WR20060019

versie : Eindconcept

Provincie Noord-Holland

januari 2006

INHOUD**BLAD**

	SAMENVATTING SMB/MER BLOEMENDALERPOLDER	5
1	HET SMB/MER	5
1.1	De aanleiding	5
1.2	Een zorgvuldig besluit	6
1.3	Onderwerpen in het SMB/MER	6
1.4	Ter visie legging	6
1.5	Over deze samenvatting	6
2	DE OPGAVE	8
2.1	Integrale ambities voor de Bloemendalerpolder	8
2.2	Woningbouw	8
2.3	Natuur, water en recreatie	9
3	DE BOUWSTENEN	11
4	DE ALTERNATIEVEN	13
4.1	Het atelieralternatief	13
4.2	Fasering van het Atelieralternatief	15
4.3	Het Meest Milieuvriendelijk Alternatief	15
4.4	Wat gebeurt er met de A1?	16
4.5	Varianten	17
5	DE EFFECTEN	18
5.1	Om welke effecten gaat het?	18
5.2	Woonmilieu	19
5.3	Verkeer en vervoer	19
5.4	Leefmilieu	20
5.5	Bodem en water	22
5.6	Landbouw	22
5.7	Natuur	23
5.8	Landschap en cultuurhistorie	24
5.9	Robuustheid	25
5.10	Welke effecten treden het eerst op?	25
6	DE BALANS	26
6.1	Atelieralternatief en MMA	26
6.2	Varianten op het Atelieralternatief	28
6.3	Mitigerende maatregelen	28
6.4	Keuzes voor A1 en gevolgen voor Bloemendalerpolder/KNSF	28
7	COLOFON	31

SAMENVATTING SMB/MER BLOEMENDALERPOLDER

1 HET SMB/MER

1.1 De aanleiding

De provincie Noord-Holland onderzoekt samen met de gemeenten Muiden en Weesp de mogelijkheden voor een integrale ruimtelijke herontwikkeling van de Bloemendalerpolder/KNSF-terrein. Deze wens komt voort uit het streekplan Noord-Holland-Zuid, dat Provinciale Staten van Noord-Holland op 17 februari 2003 hebben vastgesteld. In dat streekplan is de Bloemendalerpolder en het KNSF-terrein aangewezen voor de bouw van ongeveer 5000



woningen. Het streekplan geeft ook aan, ‘..dat deze ontwikkeling plaats moet vinden in samenhang met een blauw-groene, op recreatie gerichte ontwikkeling van de Diemerscheg, de herstructurering van het KNSF-terrein en de ontwikkeling van nieuwe weg-infrastructuur en/of verbreding van de A1 (inclusief aquaduct)’.

De provincie wil de herontwikkeling van de Bloemendalerpolder/KNSF-terrein ruimtelijk vastleggen in een streekplanuitwerking. Parallel hieraan is de A1 onderwerp van een planstudie in het kader van de Tracéwet. Op basis van die planstudie wordt een keuze gemaakt voor de wegverbinding tussen Almere en Schiphol.

Dit MER/SMB gaat in op de herontwikkeling van Bloemendalerpolder/KNSF-terrein en de effecten op de omgeving als gevolg van deze herontwikkeling.

1.2 Een zorgvuldig besluit

Gedeputeerde Staten leggen de ruimtelijke reservering van de herontwikkeling van de Bloemendalerpolder en het KNSF-terrein vast in de vorm van een uitwerking van het Streekplan Noord-Holland Zuid.

Aan het nemen van dit besluit gaat een zorgvuldige procedure vooraf. Daarom wordt een milieurapport opgesteld, dat aan de eisen van zowel het Besluit m.e.r. 2004 als van de Europese richtlijn 2001/42/EG voldoet. Op grond van deze laatste richtlijn is het niet uitgesloten dat voor deze streekplanuitwerking het opstellen van een Strategische Milieubeoordeling (SMB) vereist is. Het besluit omtrent streekplanuitwerking is formeel niet m.e.r.-plichtig. Toch hebben GS besloten om in deze situatie de m.e.r.-procedure te doorlopen. Op deze manier krijgt iedereen ruimschoots gelegenheid voor inspraak en advies. Ook kan dan de procedure bij het vervolgbesluit in het kader van het bestemmingsplan sneller worden doorlopen.

In de m.e.r./SMB procedure treden Gedeputeerde Staten op als initiatiefnemer en als bevoegd gezag.

1.3 Onderwerpen in het SMB/MER

De drie belangrijkste onderwerpen in het MER/SMB zijn:

1. een beschrijving en onderbouwing van de opgave en de ambities bij de herontwikkeling van Bloemendalerpolder/KNSF-terrein;
2. een onderbouwde beschrijving op hoofdlijnen van de activiteiten waarvoor in de streekplanuitwerking ruimte moet worden gereserveerd; voor de wijze waarop deze activiteiten mogelijk kunnen worden ingevuld zijn twee alternatieven ontwikkeld: het Atelieralternatief en het Meest Milieuvriendelijk Alternatief;
3. een beschrijving van de milieueffecten van het Atelieralternatief en het Meest Milieuvriendelijk Alternatief.

1.4 Ter visie legging

Nu het MER/SMB klaar is, is het woord aan u. Tijdens de ter visie legging, die 6 weken duurt, kunt u zowel op de streekplanuitwerking als op het MER/SMB reageren. Dat kan schriftelijk en ook mondeling tijdens een openbare zitting.

In nieuwsbladen wordt een kennisgeving gepubliceerd over de start van de ter visie legging van streekplanuitwerking en MER. Wanneer u wilt reageren kunt u in deze kennisgeving de informatie vinden hoe dat te doen. Ook de Commissie m.e.r. zal worden gevraagd een toetsingsadvies uit te brengen. Gedeputeerde Staten zullen vervolgens een besluit nemen over de streekplanuitwerking, gehoord de reacties uit de ter visie legging en de wettelijk adviseurs.

1.5 Over deze samenvatting

Het MER/SMB is noodzakelijkerwijs een omvangrijk en vrij technisch document. Wilt u snel zicht krijgen op de hoofdlijnen, of stelt u prijs op een eerste kennismaking voordat u dieper in de materie duikt, dan kan deze samenvatting u daarbij helpen.

De samenvatting zit als volgt in elkaar:

- Hoofdstuk 2 schetst de achtergronden van de voorgenomen herontwikkeling en gaat in op de opgave en ambities die daaruit voortkomen;
- Hoofdstuk 3 schetst de bouwstenen voor de herontwikkeling;

- Hoofdstuk 4 beschrijft hoe deze bouwstenen in een ruimtelijk ontwerp, het zogenoemde Atelieralternatief, uitwerking zouden kunnen krijgen. In dit hoofdstuk leest u ook hoe het leggen van andere accenten in het Atelieralternatief kan leiden tot een Meest Milieuvriendelijk Alternatief.
- Hoofdstuk 5 beschrijft de milieueffecten van het Atelieralternatief en van het Meest Milieuvriendelijk Alternatief.
- Hoofdstuk 6 tenslotte vat alle effecten van beide alternatieven kort samen. Op grond daarvan wordt aangegeven welke de dilemma's zijn bij het maken van een ontwerp dat voor het milieu zo gunstig mogelijk is. Ook wordt ingegaan op de gevolgen die de planstudie voor de A1 kan hebben voor de streekplanuitwerking.

2 DE OPGAVE

2.1 Integrale ambities voor de Bloemendalerpolder

Bloemendalerpolder/KNSF-terrein ligt in de Noordvleugel van de Randstad. In dit dynamische en dichtbevolkte gebied moeten steeds keuzes worden gemaakt over wonen, werken, infrastructuur, natuur en recreatie. De verschillende overheden hebben hier de afgelopen jaren samen in opgetrokken. Eén van de uitkomsten daarvan zijn de besluiten van de zogeheten Noordvleugelconferentie geweest. In deze besluiten hebben Provincie en een groot deel van de Noordvleugelgemeenten in 2001 vastgelegd waar in de regio ruimte gevonden kan worden voor 190.000 woningen. Daarin is ook de keuze voor 5000 woningen in de Bloemendalerpolder neergelegd. Aan deze keuze is onder andere de voorwaarde verbonden dat de woningbouw gebeurt in samenhang met de ontwikkeling van de groen-blauwe Diemerscheg en in samenhang met de aanleg van een aquaduct over de A1 in de Vecht bij Muiden. Met de uitspraak in de Nota Ruimte dat sprake moet zijn van een integrale gebiedsontwikkeling van de Bloemendalerpolder is deze voorwaarde vastgelegd in het ruimtelijk beleid.

2.2 Woningbouw

De uitkomsten van de Noordvleugelconferentie zijn ingebracht in het ruimtelijk beleid van rijk (5e Nota Ruimtelijke Ordening en later de Nota Ruimte) en provincie (streekplan Noord-Holland-Zuid).

De Nota Ruimte noemt de ontwikkeling van Bloemendalerpolder/KNSF-terrein als één van de mogelijkheden om in een deel van de woningbehoefte in de Noordvleugel kan voorzien. Het accent zal daarbij liggen op de ontwikkeling van groene woonmilieus.

De provincie heeft in het kader van het Streekplan Noord-Holland Zuid een afweging gemaakt van locaties voor de woningbouwopgave in het streekplangebied. Dit is mede gebeurd op basis van de uitkomsten van een Strategische Integrale Effectrapportage. Provinciale Staten hebben op basis van deze afweging de Bloemendalerpolder als nader uit te werken woningbouwlocatie in het streekplan opgenomen. Argumenten daarvoor waren onder meer dat de Bloemendalerpolder goed bereikbaar is. Bovendien is het gebied in vergelijking met andere gebieden in de regio relatief weinig kwetsbaar voor nieuwe ontwikkelingen. Nieuwe woningen in dit gebied zorgen ook voor verkleining van de bestaande onbalans tussen wonen en werken in de noordelijke Randstad. Tenslotte kan een deel van de opgave voor de Bloemendalerpolder op het terrein van de voormalige kruisfabriek worden gerealiseerd wanneer dit terrein wordt gesaneerd en opnieuw ontwikkeld. Het streekplan beschrijft ook de samenhang in ontwikkeling van KNSF-terrein en Bloemendalerpolder. Inmiddels is kostendekkende herontwikkeling van het terrein in een tweetal intentieverklaringen van de huidige eigenaar (KNSF BV) en de betrokken overheden vastgelegd.



Gedeputeerde Staten zijn inmiddels tot de slotsom gekomen dat de oorspronkelijke opgave van 5000 woningen kon worden teruggebracht tot een aantal van 4500. De Statencommissie Ruimtelijke Ordening en Verkeer heeft met dat besluit ingestemd. Daarnaast dienen eerst de mogelijkheden te worden benut voor binnenstedelijke inbreiding en herstructurering, voordat in het buitengebied gebouwd wordt. Binnen de bebouwde kom van Muiden en Weesp blijkt er ruimte te zijn voor 100 respectievelijk 500 à 700 woningen. Voor kostendekkende herontwikkeling van het KNSF terrein blijken 1350 woningen en 100.000 m² kantoren nodig te zijn. Dit leidt tot een opgave van 2350-2550 woningen in de Bloemendalerpolder.

Het streekplan heeft de woningbouwopgave op hoofdlijnen benoemd, maar er nog niet de ruimte voor gereserveerd. Daarom geeft het streekplan aan dat de manier waarop de buitenstedelijke opgave wordt gerealiseerd in een streekplanuitwerking wordt vastgelegd.

2.3 Natuur, water en recreatie

De Nota Ruimte geeft aan dat een duurzame groene en recreatief aantrekkelijk invulling van de Bloemendalerpolder verzekerd moet zijn. Om het gebied als één geheel te kunnen ontwikkelen past het rijk de grens van het Groene Hart zo aan dat het gebied daar niet langer deel van uitmaakt. Maar tegelijk zal tenminste tweederde van het gebied de gewenste groene invulling moeten krijgen.

In lijn met de Nota Ruimte bevat ook het streekplan ruimtelijke opgaven voor natuur, cultuurhistorie en recreatie. Deze opgaven behelzen onder meer:

- realisering van de ecologische hoofdstructuur en van recreatief groen;
- realisering van een ecologische verbingszone tussen PEN-eiland en de Bloemendalerpolder en een bijdrage aan de ecologische verbinding Naardermeer-IJmeer;
- realisering van de (bypass van de) Natte As en de Natuurboulevard;
- natuurcompensatie voor de bouwlocatie IJburg nabij Muiden;
- versterking van de ecologische en toeristisch-recreatieve betekenis van de Stelling van Amsterdam en de Nieuwe Hollandse Waterlinie en het betrekken van de cultuurhistorische waarden bij de planvorming voor de Bloemendalerpolder.

Voor het gebied Noordelijke Vechtstreek - waartoe ook de Bloemendalerpolder hoort - loopt een Strategisch Groenproject. Een deel van de opgave voor dit project dient volgens het Streekplan in de Bloemendalerpolder te worden gerealiseerd. Concreet gaat het om minimaal 210 ha natuur en recreatief groen.

Streekplanuitwerking integreert wensen

De ambities voor wonen, natuur, water en recreatie gaan niet op voorhand samen. Ze moeten daarom in een integraal en onderling afgestemd ruimtelijk plan concreet worden gemaakt. De streekplanuitwerking beoogt dit ook en wil waar mogelijk ruimte bieden aan andere wensen uit de regio. De gemeente Muiden wil de jachthaven uitbreiden met 400 ligplaatsen. Daarvoor wordt in eerste instantie gedacht aan een buitendijkse locatie. Tenslotte is er in de regio Gooi en Vecht behoefte aan ruimte voor de



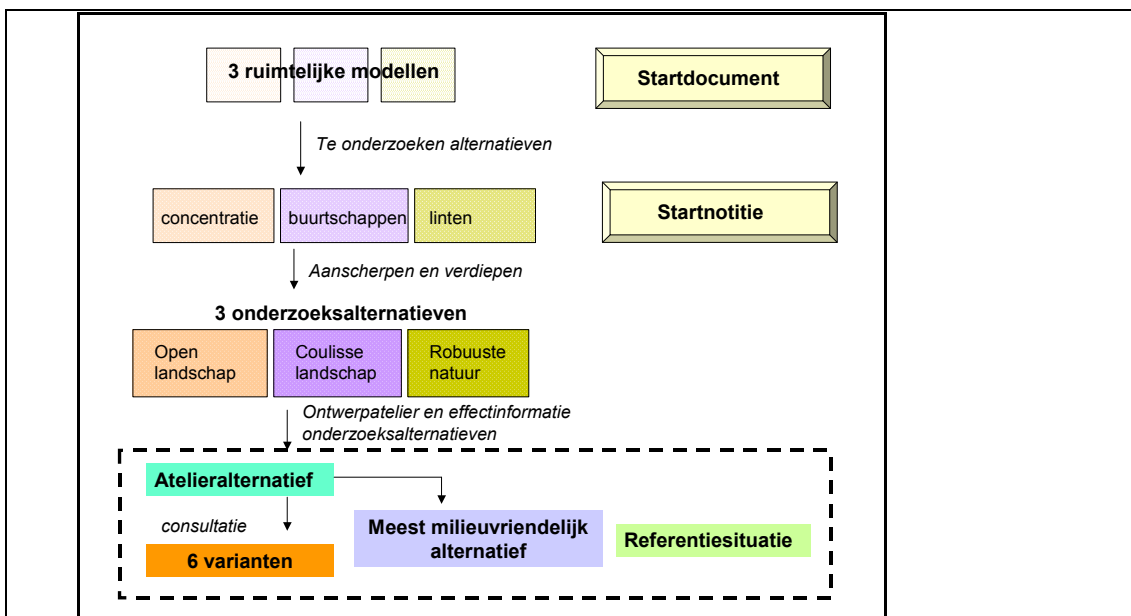
(tijdelijke) opslag van baggerspecie. Het plangebied zou die ruimte kunnen bieden. Daarom worden de mogelijkheden voor de inrichting van zo'n berging in dit plan onderzocht.

De opgave voor de streekplanuitwerking Bloemendalerpolder is door de uiteenlopende ruimtelijke vragen niet alleen een optelsom van wensen, maar vooral ook een opgave voor een ontwerp waarin de verschillende functies optimaal op elkaar zijn afgestemd. Het volgende hoofdstuk gaat in op dit integrale ontwerp.

3 DE BOUWSTENEN

Het ontwerp moet de ruimte reserveren voor de volgende activiteiten:

- de ontwikkeling van 1350 woningen op het KNSF-terrein en 2350-2550 woningen in de Bloemendalerpolder;
- De ontwikkeling van 100.000 m² kantoren/bedrijventerrein op het KNSF-terrein dan wel 75.000 m² kantoor in combinatie met 125 extra woningen op het KNSF-terrein;
- De aanleg van minimaal 210 ha recreatie, groen en water, in samenhang met cultuurhistorische waarden en kansen;
- De aanleg van een jachthaven met 400 ligplaatsen;
- De aanleg van een tijdelijk baggerspeciedepot met een capaciteit van 6 miljoen m³;
- De verlegging en verdieping van de A1 in combinatie met de aanleg van een aquaduct.



Ontwikkelingsplanologie leidt tot integraal ontwerp

De verschillende opgaven voor dit project moeten gerealiseerd worden in een gebied waar grote lokale, regionale en nationale belangen spelen. Mede hierom is het project Bloemendalerpolder/KNSF-terrein in de Nota Ruimte aangemerkt als één van de veertien landelijke voorbeeldprojecten voor ontwikkelingsplanologie. In dat kader is in dit project veel aandacht besteed aan zaken zoals ruimtelijke kwaliteit, samenwerking met private partijen en overheden buiten de plangrenzen en communicatie gericht op vergroting van draagvlak. Het ontwerpproces dat tot het Atelieralternatief heeft geleid heeft zich in deze context afgespeeld. Voorafgaand aan de Startnotitie zijn drie denkbare ruimtelijke modellen voor de herinrichting van de Bloemendalerpolder verkend (zie figuur). In de Startnotitie zijn drie alternatieven gepresenteerd (te weten het Concentratie-alternatief, het Linten-alternatief en het Buurtschappen-alternatief). Deze alternatieven waren hoofdzakelijk gericht op de wijze waarop de bebouwingsopgave kon worden ingevuld. Na de Startnotitie zijn integrale onderzoeksalternatieven ontwikkeld waarin ook de thema's water en groen, ontsluiting en

woonmilieus een volwaardige plaats hebben gekregen. Deze onderzoeksalternatieven zijn formeel vastgelegd in de Richtlijnen en vervolgens op hun milieueffecten verkend. Deze verkenningen leverden belangrijke 'do's and don'ts' op voor het ontwerpproces.

Dit ontwerpproces werd voorjaar 2005 geïntensiveerd in het Ontwerpatelier. Het doel van dit atelier was het maken van een mooi ontwerp (het Atelieralternatief) voor de opgave uit het streekplan en de Nota Ruimte.

Essentieel voor het Ontwerpatelier was de wisselwerking met betrokkenen uit het gebied. Meer dan 500 personen hebben in een periode van enkele maanden bijdragen geleverd aan het ontwerp. Ook hebben de medewerkers in deze periode regelmatig openheid gegeven over de vorderingen van hun werk.

Het Atelieralternatief is het resultaat van de inspanningen van het Ontwerpatelier.

Bij het ontwerp van het Meest Milieuvriendelijk Alternatief (MMA) is gebruik gemaakt van de milieu-informatie die de effectanalyse van de drie onderzoeksalternatieven opleverde. Vervolgens is aan de hand van het Atelieralternatief gezocht naar kansen voor meer milieu- en natuurkwaliteit. De grootste kans bleek het bieden van meer ruimte voor de robuuste ecologische verbinding tussen het Vechtplassengebied en het IJmeer. Deze kans is in het MMA benut. Het MMA voldoet daarmee net als het Atelieralternatief aan de beleidsuitgangspunten, maar past - anders dan het Atelieralternatief - niet binnen de intentieverklaringen tussen KNSF BV en de betrokken overheden.

Welk plan straks ook plaats biedt aan de activiteiten, het zal aan een aantal uitgangspunten moeten voldoen. Deze zijn in de gemeenteraden van Muiden en Weesp en in de Statencommissie Ruimtelijke Ordening en Verkeer bekrachtigd. Deze uitgangspunten zijn de volgende.

Het gebied is een schakel in een robuuste ecologische verbindingszone tussen Waterland en het Naardermeer. Langs de A1 wordt daartoe ruimte gemaakt voor natuurontwikkeling. Er komt een nieuw hoofdwatersysteem tot stand. Dit systeem draagt bij aan de ecologische verbinding, maar kan ook worden benut voor recreatie en landbouw. In het gebied is er ruimte voor een groen/blauwe as vanaf Weesp naar Muiden. Daartoe wordt de Vechtoever vrijgehouden van bebouwing.



Drager van het landschap is een groen raamwerk, gebaseerd op oude verkavelingspatronen. Dit levert een gevarieerd gebied op met afwisselend water, bos, natuur en park. In dit landschap kan gerecreëerd worden en ook extensieve landbouw hoort tot de mogelijkheden. Door een passend eigendom is de duurzaamheid van het gebied gegarandeerd.

Het plan biedt ruimte aan een aqua-ecoduct voor de kruising van de A1 en de Vecht bij Muiden. Er komt één centraal gelegen aansluiting op de A1, in plaats van de twee nu bestaande. De Bloemendalerpolder wordt ontsloten via een nieuwe weg bij de Papelaan of ten westen daarvan. Daardoor kan de Korte Muiderweg voor lokaal bestemmingsverkeer worden ingericht.

Het woningbouwgebied is qua voorzieningen georiënteerd op de bestaande kernen van Muiden en Weesp. Goede fysieke verbindingen van het plangebied met deze kernen moeten dit mogelijk maken.

Het plan wordt gefaseerd uitgevoerd. In de fasering komt eerst de groenblauwe structuur tot stand en daarna in fases de woningbouw.

4 DE ALTERNATIEVEN

Het MER verkent de milieueffecten van twee alternatieven, te weten het Atelieralternatief en het Meest Milieuvriendelijk Alternatief. Het Atelieralternatief is te beschouwen als één van de mogelijke manieren waarop het ruimtelijk kader kan worden verbeeld. Het is de uitkomst van het Ontwerpatelier. Op basis van de onderzoeksalternatieven en het Atelieralternatief is het Meest Milieuvriendelijk Alternatief (MMA) ontwikkeld. Tenslotte is er ook een zogeheten Nulalternatief ontwikkeld (zie tekstkader).

Om te zien of het Atelieralternatief verder aan milieukwaliteit kan winnen is ook gekeken naar de gevolgen van een aantal kleinere aanpassingen: de varianten.

Het nulalternatief

Het is wettelijk verplicht om in het MER aan te geven hoe het gebied er in de toekomst uit zou zien als de voorgenomen activiteiten niet plaatsvinden. Die (denkbeeldige) toestand heet het nulalternatief.

In het nulalternatief wordt in de Bloemendalerpolder alleen de al voorgenomen uitbreiding Leeuwend-2 gebouwd. Verder blijft het gebied open. Het watersysteem zal grotendeels op orde zijn gebracht, onder andere vanwege de verplichtingen vanuit de Kaderrichtlijn Water. Plaatselijk zullen natuurstroken zijn aangekocht maar de samenhang tussen die aankopen zal beperkt zijn. De vraag is of de landbouw door deze ontwikkelingen, maar ook vanwege de toenemende drang naar schaalvergroting en kostenverlaging in het gebied nog uit de voeten kan.

Het KNSF-terrein houdt de bestemming Kruitfabriek, met de bijhorende milieuruimte. Het huidige terrein is dan wel ontmanteld, gesaneerd en veilig gemaakt voor toekomstig nieuw gebruik. Natuur op het KNSF-terrein is hersteld voor zover dat past binnen de bestemming.

De A1 zal niet worden verlegd of verbreed. De capaciteit van de weg wordt vergroot door zogenoemde benuttingsmaatregelen binnen de mogelijkheden van het huidige wegtracé. Het sterk toenemende verkeer op de A1 zorgt desondanks voor meer files dan nu. Bestaande aansluitingen op de A1 blijven gehandhaafd.

4.1 Het atelieralternatief

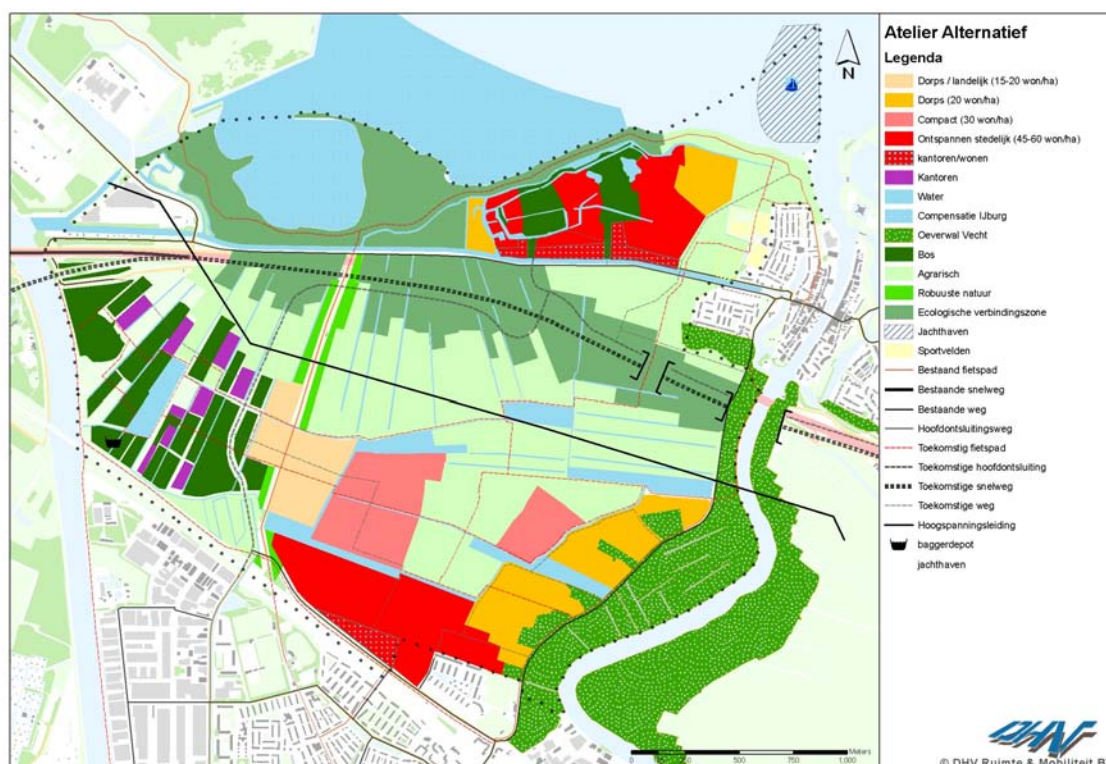
Het atelieralternatief is op bladzijde 14 weergegeven.

Centraal in het gebied ligt een grote, aaneengesloten relatief open ruimte. Deze vormt de schakel tussen het Noord-Hollandse Waterland en het Naardermeer. Het is een robuuste natuurzone met parkachtige uitlopers richting bebouwing. Dit gebied is toegankelijk vanaf de westkant. De zone langs de Vecht hoort ook bij deze groene open ruimte. Dit deel van de open ruimte heeft een rustiger karakter. De Gemeenschapspolder is vooral ingericht als bos, met ruimte voor kleinschalige kantoorbebouwing. In dit gebied is ook een tijdelijk baggerspeciedepot voorzien. Dit depot wordt na gebruik ingericht als bos en 'verdwijnt' zo in het omringende boslandschap.

Bloemendalerpolder en Gemeenschapspolder krijgen één watersysteem met een zo natuurlijk mogelijk peilfluctuatie. Het grondwaterpeil gaat hier 20 cm omhoog. Dit biedt meer kansen voor natuur en een aantrekkelijk landschap. Op het KNSF-terrein wordt het peil iets verlaagd. In de Bloemendalerpolder worden waterlopen op plaatsen waar ze van richting veranderen verbreed. Dit levert meer ruimte voor waterberging en biedt kansen voor ontwikkeling van

natuurvriendelijke oevers. Het water fungeert als 'grenswater' tussen verschillende woongebieden. Het draagt zodoende bij aan de inbedding van de bebouwing in de historisch gegroeide structuur. Ook op het KNSF-terrein is de historische structuur van waterlopen de basis voor nieuwe ontwikkelingen.

De bebouwing van het KNSF-terrein bestaat uit drie 'schillen', van elkaar gescheiden door groen. Zo wordt aangesloten bij de kleinschaligheid van de stad Muiden. De bebouwing in de Bloemendalerpolder sluit aan op het station Weesp. Binnen deze bebouwing ligt een parkachtig ingerichte uitloper van de centrale open ruimte. Via een lusvormig patroon van watergangen is het gebied met de Vecht verbonden.



Er komen appartementen, rijtjeshuizen en vrijstaande woningen in het gebied. Door in deelgebieden overwegend dezelfde typen woningen te bouwen ontstaan er verschillende zogeheten woonmilieus. Aansluitend op Muiden en Weesp krijgt het woonmilieu een ontspannen stedelijk karakter met relatief hoge woningdichtheden (45-60 woningen per ha). Op het KNSF-terrein kunnen ook gestapelde woningen (tot 4 lagen) worden gebouwd. Aan de randen van de groene open ruimte krijgt de bebouwing juist een meer landelijk karakter met lage woningdichtheden (15-20 woningen per ha). Hier kan bijvoorbeeld aan het water of in het bos worden gewoond. Het woonmilieu in het tussenliggende gebied heeft een meer dorps karakter, met hier en daar een wat compactere bouw (20-30 woningen per ha). Om een goede verhouding te krijgen tussen wonen en werken komen er in het gebied kantoren. In het atelieralternatief zijn niet alle kantoren op het KNSF-terrein gedacht, maar komt er ca. 20.000 m² kantoor op het KNSF-terrein en ca. 55.000 m² elders in het plangebied (bij station Weesp en in de Gemeenschapspolder). Ook is 25.000 m² kantoor op het KNSF-terrein ingewisseld voor 125 extra woningen.

Om het aquaduct in de Vecht te kunnen maken wordt de A1 grotendeels verdiept aangelegd. De vanouds open Vechtstreek tussen Weesp en Muiden krijgt zo zijn vroegere karakter weer terug. Door het aquaduct zo in te richten dat er ruimte is voor natuur krijgen de oevers van de Vecht weer een functie als ecologische verbinding. Ook komt er ten westen van de Vecht een ecoduct over de A1 van ongeveer 50 m breed. Een fietsroute op het aquaduct zorgt voor een korte verbinding met Muiden over de A1. De verlengde Hogeweyse laan geeft Weesp een aansluiting op de A1. De twee bestaande aansluitingen Muiden/Weesp en Muiderberg worden vervangen door één nieuwe aansluiting ten westen van Muiden. Twee nieuwe verbindingen onder het spoor zorgen voor de verbinding van Weesp met de nieuwe woongebieden. Ten westen van de Vechtmonding is een nieuwe jachthaven van 400 ligplaatsen voorzien. Deze haven moet knelpunten in de huidige haven oplossen en toerisme en recreatie in de regio een nieuwe impuls geven.

4.2 Fasering van het Atelieraalternatief

Herinrichting van de Bloemendalerpolder zal een geleidelijk verlopend proces zijn. Als eerste wordt het watersysteem op orde gebracht, komen grote delen van de nieuwe groengebieden tot stand en worden recreatieve routes aangelegd. Op het KNSF-terrein verschijnen de eerste huizen. Een deel van het baggerspeciedepot wordt aangelegd.

Vervolgens komen de woongebieden bij station Weesp en in het westelijk deel van de Bloemendalerpolder tot ontwikkeling. Er komt een tijdelijke aansluiting op de A1. Ook wordt het middengebied ingericht. De verlegging van de A1 is de volgende stap. In deze fase komen ook nieuwe delen van het KNSF-terrein tot ontwikkeling. Tenslotte komt het aquaduct met de ecologische passage tot stand, worden de nieuwe wegen op de A1 aangesloten en worden de woongebieden voltooid.

4.3 Het Meest Milieuvriendelijk Alternatief

Het Meest Milieuvriendelijk Alternatief voldoet aan dezelfde uitgangspunten als het Atelieraalternatief. Het is afgeleid van de drie onderzoeksalternatieven. De verkenning van de milieueffecten van deze alternatieven leverde tal van aanknopingspunten op voor milieuwinst. Veel van deze punten zijn ook al opgenomen in het Atelieraalternatief. Het gaat bijvoorbeeld om de situering van de woningen (verder van de A1 af) en om het optimaal aansluiten bij haltes van trein en (snel)bus. In het MMA zijn niet alleen deze elementen opgenomen, er is ook nog eens goed gekeken naar mogelijke verdergaande verbeteringen voor het milieu. Dat leverde het inzicht op dat er vooral voor water en natuur nog winst te halen is.



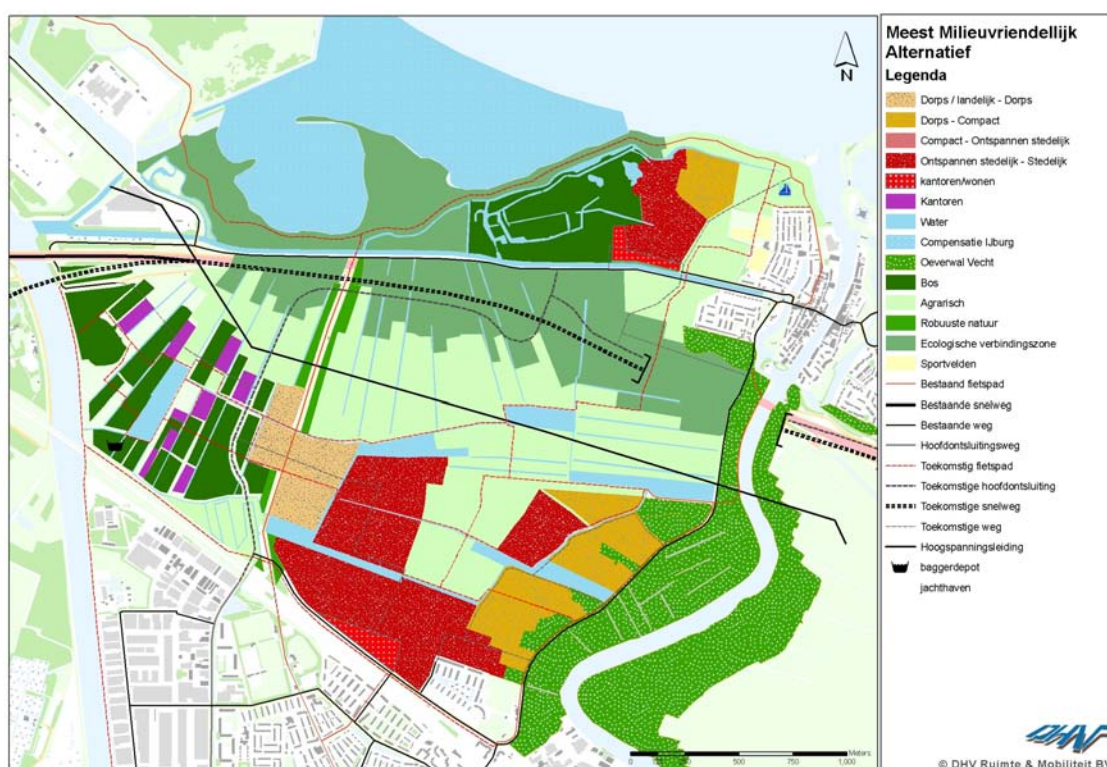
Voor water wordt de situatie op het KNSF-terrein gunstiger door onder meer het grondwaterpeil niet te verlagen, door het bieden van voldoende capaciteit voor waterberging en door het bieden van ruimte voor verbetering van de boezemkade.

Er kan een robuuster natuurgebied ontstaan met een hogere kwaliteit dan in het Atelieraalternatief door natuur op het KNSF-terrein meer ruimte te geven samen met de natuurstrook langs het IJmeer. Dit robuustere gebied krijgt bovendien meer samenhang met de

Bloemendalerpolder door over de A1 een 700 meter breed ecodeuct te leggen, aansluitend op het aquaduct.

De jachthaven komt in het MMA binnendijs te liggen. Dit beperkt de aantasting van de specifieke kwaliteiten van het Natura 2000-gebied IJmeer als voedsel- en rustgebied voor veel soorten watervogels.

Meer natuur op het KNSF-terrein betekent minder woningen. In het MMA is voorzien in de bouw van 875 woningen op het KNSF-terrein, 600 minder dan in het Atelieraalternatief. Deze 600 woningen zijn in het MMA voorzien in de Bloemendalerpolder. De groene open ruimte blijft hier even groot als in het Atelieraalternatief. De consequentie is dat de woningen in de Bloemendalerpolder in het MMA dichter op elkaar staan.



4.4 Wat gebeurt er met de A1?

Er is onzekerheid over de toekomstige inrichting van de A1. Op dit moment loopt er namelijk een planstudie naar de meest wenselijke oplossing van het bereikbaarheidsvraagstuk in de corridor Schiphol-Almere. Ruwweg zijn er daarvoor twee mogelijkheden: het groeiende verkeer in die corridor afwickelen over de A1 (het zogeheten stroomlijnalternatief) of een nieuwe verbindingsweg tussen de A6 en de A9 voor dit verkeer aanleggen (het zogeheten verbindingsalternatief). Welk alternatief het ook wordt, het fileprobleem op de A1 ter hoogte van Muiden wordt een stuk kleiner, zo blijkt uit de eerste uitkomsten van de planstudie. Voor de inrichting van de A1 ter plaatse van de Bloemendalerpolder/KNSF-terrein maakt deze keuze wel uit. Als wordt gekozen voor het stroomlijnalternatief zal de A1 sterk verbreed moeten worden om de groeiende verkeersstromen te kunnen opvangen. Als er gekozen wordt voor verbindingsweg hoeft de A1 niet te worden verbreed om het verkeer soepel te kunnen

afwikkelen. Naar verwachting neemt de Minister van Verkeer en Waterstaat in de zomer van 2006 een besluit over de corridor Schiphol-Almere nadat Gedeputeerde Staten het besluit over de streekplanuitwerking hebben genomen.

De onzekerheid over de toekomst van de A1 en de bijhorende milieukwaliteit kan invloed hebben op de herinrichting van de Bloemendalerpolder/KNSF-terrein. Daarom zijn de milieugevolgen van wel of niet verbreden van de A1 afzonderlijk beschouwd van de effecten van de woningbouw, verlegging en verdieping van de A1 (inclusief aquaduct).

4.5 Varianten

Het MER verkent niet alleen de effecten van het Atelieralternatief en het MMA. Om te zien op welke punten het ontwerp qua milieu aan kwaliteit kan winnen zijn in het MER een aantal mogelijke aanpassingen onder de loep genomen. Het gaat om:

- Een uitbreiding van het oppervlakte water van 35 ha (in Atelieralternatief en MMA) tot 70 ha (om meer wonen aan water en waterrecreatie mogelijk te maken) of 105 ha (om daarnaast ook meer natuur te realiseren);
- Een andere situering van de hoofdontsluitingsweg binnen het gebied (niet parallel aan de Papelaan, maar langs het Amsterdam-Rijnkanaal), om de milieukwaliteit in de nieuwe woonomgeving te verbeteren;
- De hoofdontsluitingsweg minder fors vormgeven: niet met 2x2 rijstroken, maar met 2x1 rijstroken (om de verkeersaantrekkende werking te beperken);
- Geen kantoren bouwen in de Gemeenschapspolder; in plaats daarvan meer kantoren bij het NS-station Weesp of op het KNSF-terrein (om na te gaan of een andere ruimtelijke verdeling van kantoren dan in het Atelieralternatief voordelen voor het milieu heeft).



5 DE EFFECTEN

5.1 Om welke effecten gaat het?

De effecten van het Atelialternatief en het Meest Milieuvriendelijk Alternatief worden beschreven aan de hand van onderwerpen die in onderstaande tabel zijn benoemd. Tezamen vormen deze het zogeheten beoordelingskader.

Omdat de alternatieven nog niet in detail zijn uitgewerkt is het voor de meeste criteria niet goed mogelijk en ook niet zinvol de effecten in detail te beschrijven. Voor een aantal criteria is er wel met een groter detailniveau gekeken. Dit is gebeurd om de alternatieven aan wettelijke vereisten te kunnen toetsen. Het betreft de criteria binnen het thema Leefmilieu (om te kunnen toetsen aan Besluit Luchtkwaliteit en de Wet Geluidshinder) en de criteria binnen het thema Natuur (om te kunnen toetsen aan de Natuurbeschermingswet en de Flora- en Faunawet).

Tabel 1 Beoordelingskader

Thema	Criterium
Woonmilieu	Gevolgen voor woonkwaliteit
	Gevolgen voor recreatieve kwaliteit
	Gevolgen voor voorzieningenniveau
Verkeer en vervoer	Gevolgen voor vervoerswijzekeuze
	Gevolgen voor bereikbaarheid
Leefmilieu	Gevolgen voor luchtkwaliteit
	Gevolgen voor geluid
	Gevolgen voor externe veiligheid
	Gevolgen voor gezondheid mens
Bodem	Zetting en mineralisatie veenbodem
	Effecten op bodembeschermingsgebied
Water	Waterbergingscapaciteit
	Gevolgen voor het grondwater
	Gevolgen voor kwelstromen
	Gevolgen voor waterkwaliteit
	Gevolgen voor waterhuishouding omgeving
Landbouw	Toekomstperspectief bestaande agrarische bedrijven
	Flora- en faunaschade op agrarische bedrijven
Natuur	Gevolgen voor Natura 2000-gebied IJmeer
	Gevolgen voor wettelijk beschermde soorten
	Gevolgen voor ecologische relaties
	Gevolgen voor ecologische hoofdstructuur
Landschap en cultuurhistorie	Beleving open ruimte
	Gevolgen voor lobbenstructuur rondom Amsterdam
	Gevolgen voor cultuurhistorische waarden
Robuustheid	Beheerbaarheid openbare ruimte
	Toekomstwaarde van ruimtelijk ontwerp
	Kansen op duurzame inrichting

5.2 Woonmilieu

De nieuwe bebouwing in de Bloemendalerpolder en op het KNSF-terrein krijgt een afwisselend karakter. Aan de ene kant komt er bebouwing in lage dichtheden met een landelijk en dorps karakter. Aan de andere kant zal bij station Weesp en op grote delen van het KNSF-terrein een ontspannen stedelijk woonmilieu worden gecreëerd. Ook de woonomgeving is afwisselend ingericht. Zo komen er niet alleen woningen aan het water, maar ook in het bos en aan de rand van het Vechtlandschap. Mensen die in Muiden en Weesp op zoek zijn naar woonruimte krijgen een meer gevarieerd aanbod aan woningen dan er nu is. Dagelijkse voorzieningen zoals scholen, buurtwinkels en gezondheidszorg zullen onderdeel uitmaken van de nieuwe woongebieden. Voor andere zaken zijn bewoners aangewezen op Weesp en Muiden. De verbindingen tussen de nieuwe woongebieden en deze kernen zullen daartoe worden verbeterd. Er wordt dan ook verwacht dat het niveau van voorzieningen in Muiden en Weesp straks een impuls zal krijgen. Vooral voor het kleinere Muiden zal dit straks merkbaar zijn.

Het centraal liggende groene gebied wordt zó ingericht, dat bewoners het goed kunnen gebruiken voor hun ontspanning. Natuur-, park- en landbouwgebied wisselen elkaar hier af. Nu is het middengebied nog tamelijk ontoegankelijk, maar in de nieuwe situatie is het vanuit de woongebieden goed ontsloten met fiets- en wandelpaden.

Het woonmilieu verbetert in het MMA in mindere mate dan in het Atelieralternatief. Dat komt omdat in het MMA meer huizen in de Bloemendalerpolder zijn voorzien om het KNSF-terrein 'groener' te kunnen maken. De bebouwde oppervlakte in de Bloemendalerpolder blijft echter hetzelfde. Dit leidt hier tot hogere woningdichtheden en daarmee ook tot minder mogelijkheden voor het maken van afwisselende woonmilieus in vergelijking met het Atelieralternatief. Het KNSF-terrein krijgt in het MMA wel meer mogelijkheden voor natuurgerichte recreatie.

5.3 Verkeer en vervoer

Het ontwerp zit zó in elkaar, dat het openbaar vervoer vanuit de woningen goed bereikbaar is. Ruim de helft van de woningen bevindt zich op loopafstand (binnen 1 km) van NS-station Weesp of de snelbushalte Muiden. Binnen fietsafstand (3 km) bevinden zich zelfs bijna alle woningen en kantoren. De kernen van Muiden en Weesp zijn bovendien goed per fiets bereikbaar. De A1 en de spoorlijn zijn in de toekomst geen barrière meer.

De realisatie van nieuwe woningen en kantoren brengt ook extra (auto)verkeer met zich mee. Dit verkeer rijdt het gebied in en uit, en zal ook meer verkeer op de A1 geven. Het extra verkeer op de A1 zal overigens beperkt zijn. In de autonome ontwikkeling zullen er ongeveer 220.000 auto's over de A1 rijden. Daaraan voegen de woningen in het gebied ongeveer 4.000 extra auto's toe, dat wil zeggen ongeveer 1,8 %.

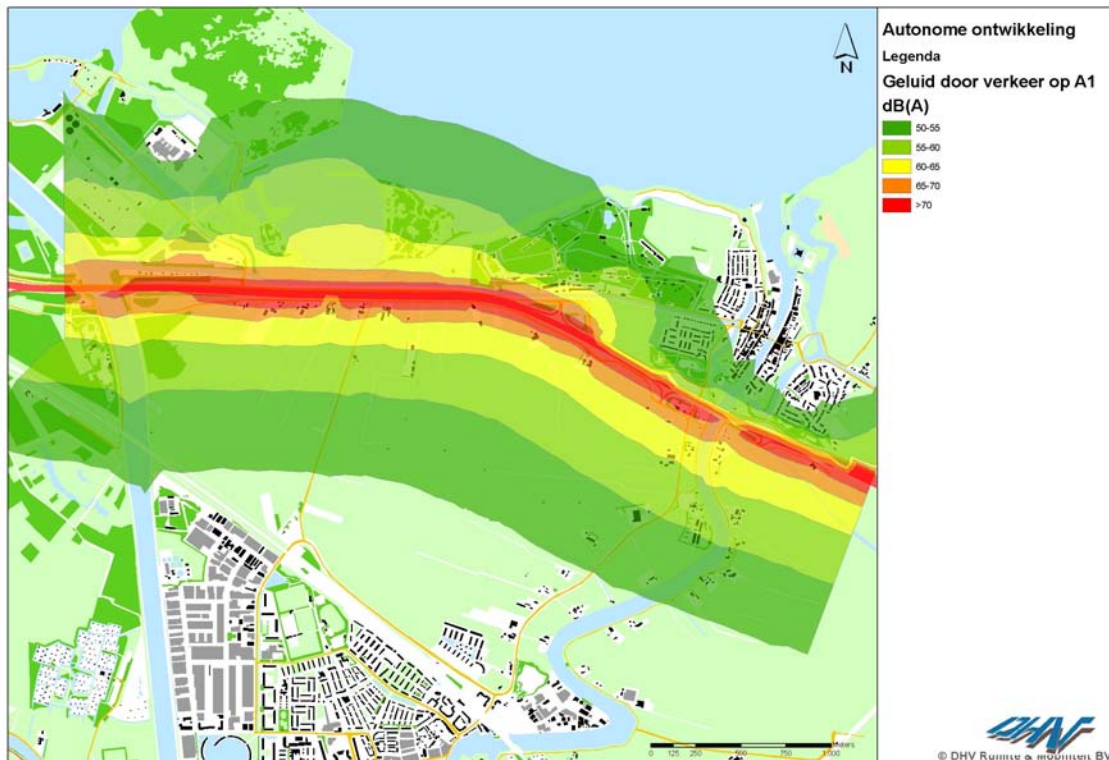
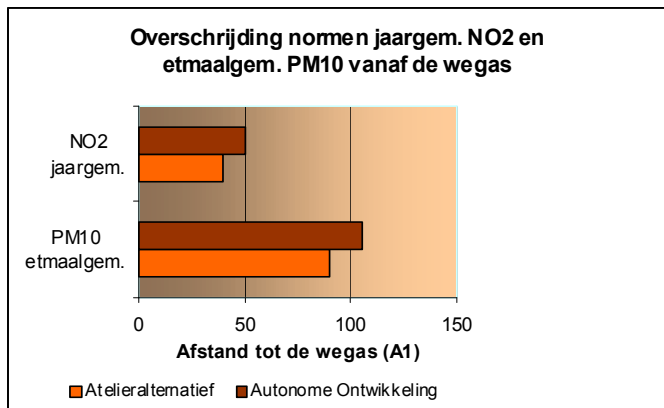
Op grond van enkele vuistregels mag worden verwacht dat er in het gebied in de spits ongeveer 1.700 auto's van de hoofdontsluiting door de Bloemendalerpolder (de verlengde Hogeweyse laan) gebruik zal maken. De aanleg van deze weg met 2x2 rijstroken zal dit verkeer gemakkelijk aankunnen, zo is de verwachting.

In het MMA zijn de gevolgen voor verkeer en vervoer vergelijkbaar met het Atelieralternatief.

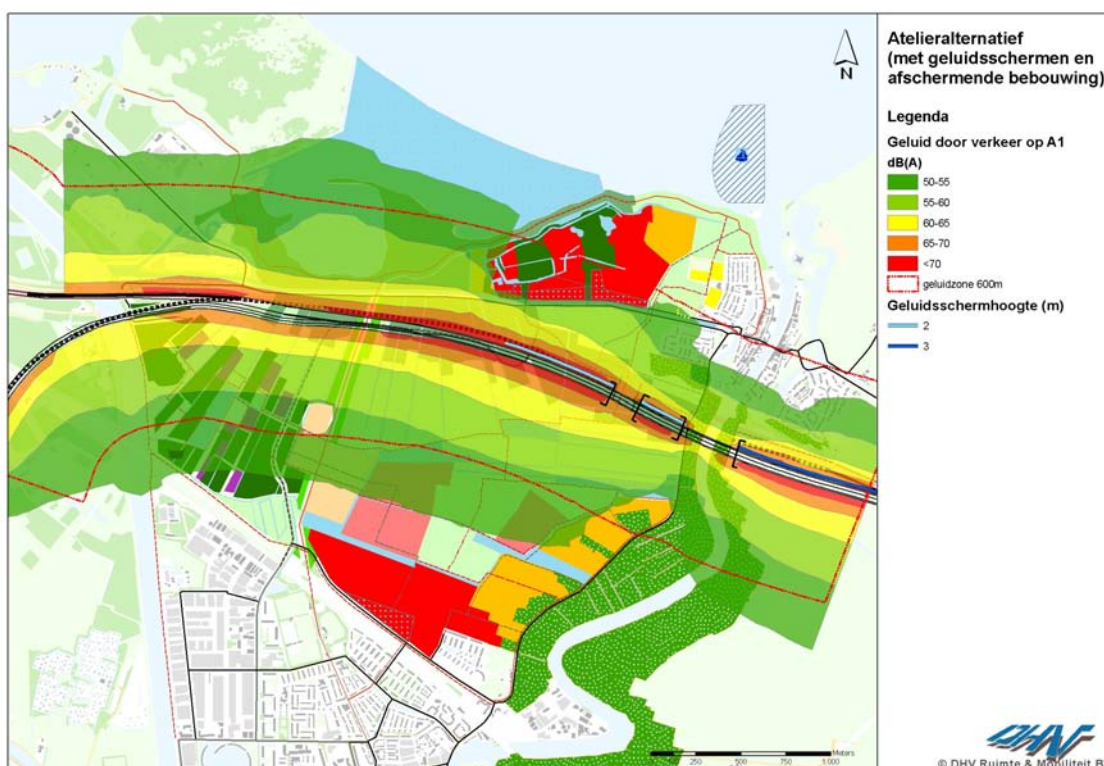


5.4 Leefmilieu

De luchtkwaliteit verbetert in vergelijking met het nulalternatief. Dit komt vooral, omdat het verkeer door de afnemende files, gevolg van de verbreding van de A1, minder uitstoot. Het extra verkeer op de A1 als gevolg van de nieuwe woningen (ongeveer 4.000 auto's, zie boven) zorgt voor een kleine verslechtering die wegvalt ten opzichte van het gunstige effect van minder files. Per saldo treedt dus verbetering op. Dit neemt echter niet weg, dat er in het atelieralternatief niet wordt voldaan aan de grenswaarden voor luchtkwaliteit zoals die in het Besluit luchtkwaliteit zijn opgenomen. Dit geldt met name voor fijn stof (PM₁₀). Voor deze component wordt de etmaalgemiddelde grenswaarde overschreden in een strook van ongeveer 100 m van de as van de weg. Het plan is daarmee niet in strijd met het Besluit Luchtkwaliteit, omdat het besluit stelt dat nieuwe situaties mogen worden ontwikkeld zolang er geen verslechtering van de luchtkwaliteit optreedt. De verbetering van de luchtkwaliteit doet zich ook voor in een groot deel van de kern van Muiden. De verlegging en verdieping van de A1 draagt daar aan bij.



Het geluid langs de A1 zal in het atelieralternatief toenemen in vergelijking met het nulalternatief. Zonder geluidsschermen worden de zogenoemde voorkeursgrenswaarden uit de Wet geluidshinder voor zowel bestaande woningen als nieuwe woningen overschreden. Er zullen dus, ondanks de verlegging en verdieping, geluidwerende voorzieningen langs de A1 nodig zijn voor de bestaande bebouwing van Muiden en voor de nieuwe bebouwing op het KNSF-terrein. Voor de bebouwing van Muiden zijn schermen nodig van 2-3 meter hoogte, terwijl voor het KNSF terrein schermen van ongeveer 6 meter hoogte nodig zijn. In plaats van deze hoge schermen kan de zuidrand van het KNSF-terrein worden ingericht met afschermdende bebouwing waarin (wettelijk gezien) niet geluidsgevoelige bestemmingen zoals kantoren een



plaats krijgen. Zo'n oplossing ligt ook voor de hand om het geluidsniveau in de toekomstige bouwblokken aan de noordzijde van de Bloemendalerpolder binnen de wettelijke vereiste normen te houden. Ook langs de spoorlijn is daartoe een geluidsscherm nodig, omdat een groot deel van het gebied waar woningen worden gebouwd binnen de spoor-geluidzone ligt.

In het nulalternatief zou (conform het bestemmingsplan) vestiging van een kruitfabriek mogelijk zijn met de bijhorende geluidzone. In vergelijking hiermee is het atelieralternatief voor het KNSF-terrein een verbetering. Voor het geluid in de Bloemendalerpolder betekent het atelieralternatief echter niet overall een verbetering: een deel van het woongebied krijgt als gevolg van de verlegde en verdiepte A1 te maken met een hogere geluidsbelasting dan 50 dB(A). Deze woningen liggen echter buiten de zone van 600 meter, waarbinnen het nemen van geluidsbeperkende maatregelen bij normoverschrijding wettelijk verplicht is.

Door het vergrote aqua-/ecoduct in het MMA is een groter deel van de A1 ondertunneld. Als gevolg hiervan is de luchtkwaliteit in het MMA iets beter dan in het atelieralternatief, behalve bij de tunnelmond. Een vergelijkbaar effect doet zich in het MMA voor bij het geluid van de A1.

Het Atelieraalternatief en het MMA voegen aan het gebied geen nieuwe elementen toe die grotere risico's opleveren voor externe veiligheid. Wel zal bij de uitwerking van de plannen gekeken moeten worden naar de risico's die de bestaande gasleiding en het LPG-station kunnen hebben voor de bewoners van de nieuwe bebouwing.

Zowel woon- als leefmilieu hebben invloed op de gezondheid van de mens. Aan de ene kant leidt het atelieralternatief door bijvoorbeeld een betere luchtkwaliteit, het bundelen van hoogspanningsleidingen en de uitbreiding van het netwerk van fiets- en wandelpaden en groengebieden tot betere voorwaarden voor de menselijke gezondheid dan het nulalternatief. Aan de andere kant blijven er in het gebied knelpunten bestaan, bijvoorbeeld in de vorm geluidsoverlast van weg- en vliegverkeer.

5.5 Bodem en water

De veenbodem in het gebied zal in de gebieden zonder bebouwing minder inzakken als gevolg van de peilverhoging. Aan de andere kant zal de bodem juist meer gaan zakken op plaatsen waar gebouwd wordt en wegen worden aangelegd, omdat hier zand op het veen wordt aangebracht om de grond bouwrijp te maken. De veenbodem verdwijnt op plaatsen waar gegraven wordt voor waterpartijen.

Het gebied mag in de toekomst geen wateroverlast krijgen door problemen met waterberging en de veiligheid van boezemkaden. In het Atelieraalternatief zijn deze aspecten een punt van aandacht voor de verdere uitwerking van het KNSF-terrein. De ruimte voor verbetering van de kade langs de Muidertrekvaart is daar krap. Bovendien is de oppervlakte waterberging klein in verhouding tot het verharde oppervlak. De nieuwe inrichting van de Bloemendalerpolder biedt daarentegen de ruimte om niet alleen het eigen water, maar ook het wateroverschot vanuit Weesp te bergen.



De omvang en richting van de kwelstromen in de bodem worden naar verwachting niet beïnvloed door de woningbouw en door de verlegde en verdiepte A1. Wel zal er wat minder kwel optreden in de Bloemendalerpolder door peilverhoging en wat meer kwel in de Rietpolder door peilverlaging.

De waterkwaliteit in het gebied wordt beter. Daar zijn verschillende oorzaken voor. Het opzetten van het waterpeil zorgt ervoor dat het veen minder voedingsstoffen afscheidt. Het extensiveren van het landbouwgebruik heeft hetzelfde effect. .

Het MMA heeft voor bodem en water gunstiger effecten dan het atelieralternatief. Dit komt onder andere omdat er meer ruimte is voor waterberging en voor verbetering van de boezemkade. De binnendijkse jachthaven in het MMA moet wel zodanig worden ingericht dat het achterliggende gebied goed is beschermd tegen overstroming vanuit het IJmeer.

5.6 Landbouw

De oppervlakte landbouwgrond neemt af. Vooral als gevolg van woningbouw maar ook doordat er nieuw water en natuur wordt ingericht. De landbouw zal extensiever worden en zal zich meer dan nu op natuurbeheer richten. Het zal waarschijnlijk gaan om andere typen bedrijven dan de nu gangbare veenweidebedrijven met melkvee. De gronden zijn in de nieuwe situatie beter

ontsloten en verkaveld, maar het hogere grondwaterpeil stelt beperkingen aan de bedrijfsvoering.

Gezien het grote aantal mensen dat direct om het gebied komt te wonen zal de vraag naar specifieke landbouwgerelateerde diensten waarschijnlijk toenemen. Dat biedt mogelijkheden om een deel van het bedrijfsinkomen niet uit primaire landbouwproducten te halen, maar uit zaken zoals recreatie en zorg.

De toename van open water in het gebied kan leiden tot een grotere kans op schade aan de grasmat. Vogels die door rustig open water worden aangetrokken kunnen namelijk voedsel gaan zoeken op graslanden in het gebied. Bovendien kunnen graslanden in de omgeving mogelijk meer bezoek krijgen van ganzen, eenden of zwanen omdat er in de Bloemendalerpolder vanwege de bebouwing voedselgebied verdwijnt.

Het MMA en het Atelieralternatief verschillen onderling weinig in hun gevolgen voor de landbouw. Weliswaar krijgt in het MMA een groter oppervlak een natuurfunctie, maar het beheer van deze natuur kan ook vanuit de landbouw worden ingevuld.

5.7 Natuur

Als gevolg van het Atelieralternatief worden er voor het thema Natuur uiteenlopende effecten verwacht. Aan de ene kant wordt er een duidelijke versterking van de Provinciale Ecologische Hoofdstructuur verwacht. Dat komt omdat verschillende beleidsmatig gewenste natuurdoeltypen meer ruimte en betere milieuomstandigheden krijgen om zich te ontwikkelen. Vanwege deze robuuste nieuwe natuur, maar ook vanwege het ecoduct over de A1 kan Bloemendalerpolder/KNSF een substantiële schakel worden in ecologische relaties in oost-west-richting (bijvoorbeeld via de Natuurboulevard) en noord-zuid-richting (bijvoorbeeld als stapsteen voor de Natte As).

Aan de andere kant zullen zich ook negatieve effecten op natuur kunnen voordoen. De aanleg van een nieuwe jachthaven in het IJmeer zal negatieve effecten hebben op watervogels, omdat deze komt te liggen in een oeverzone die rijk is waterplanten: een belangrijke voedselbron voor vogels. Verschillende soorten watervogels zullen bovendien negatief worden beïnvloed door de verwachte toename van vaarbewegingen vanuit de nieuwe jachthaven. Als gevolg hiervan moet verwacht worden dat de jachthaven en de toenemende vaarbewegingen de natuurlijke kenmerken van het Natura 2000-gebied IJmeer aantast.



Bovendien kunnen er, door een combinatie van bebouwing in de Bloemendalerpolder en op het KNSF-terrein en de daaropvolgende toegenomen menselijke activiteit, negatieve effecten optreden op beschermde diersoorten zoals vleermuizen en bosvogels. Daarentegen zal door verlegging en verdieping van de A1 verstoring door geluid op het IJmeer afnemen in vergelijking met het nulalternatief.

Het MMA heeft, zoals verwacht, minder negatieve en meer positieve effecten op natuur. Dit is het gevolg van een minder bebouwd en meer natuurlijk KNSF-terrein en een breder ecoduct over de A1. Omdat de jachthaven in het MMA binnendijs is gesitueerd zijn er minder effecten op de voor watervogels belangrijke velden waterplanten in het IJmeer. Toename van vaarbewegingen vanuit de nieuwe jachthaven bij bijhorende effecten is echter ook in het MMA niet te voorkomen.

Passende beoordeling voor Natura 2000-gebied IJmeer

Het IJmeer is aangewezen als Natura 2000-gebied in het kader van de Europese Vogelrichtlijn. De verplichtingen die deze aanwijzing met zich meebrengt zijn inmiddels opgenomen in de Natuurbeschermingswet.

Eén van die verplichtingen is het uitvoeren van een zogeheten 'passende beoordeling'. Dit is nodig bij de voorbereiding van plannen of projecten die 'significante' gevolgen (dat wil zeggen gevolgen die duurzame instandhouding van populaties van soorten in gevaar kan brengen) kunnen hebben voor beschermde soorten of gebieden. Omdat onderdelen van de streekplanuitwerking (met name de voorgenomen uitbreiding van jachthaven Muiden) gevolgen kunnen hebben voor het IJmeer is er als onderdeel van de effectanalyse zo'n passende beoordeling uitgevoerd.

De uitkomsten van deze beoordeling zijn samengevat bij de beschrijving van de effecten en op het thema Natuur. De volledige beoordeling is opgenomen in een bijlage bij het SMB/MER. De uitkomsten laten zien dat de combinatie van aanleg van de jachthaven en de toegenomen vaarbewegingen op het IJmeer significante effecten kan hebben op de soorten Tafeleend, Meerkoet, Kuifeend, Fuut en Zwarte Stern. Wanneer de jachthaven binnendijks zou komen te liggen hoeven geen significante effecten op de Meerkoet te worden verwacht. De vaarbewegingen zullen nog steeds significante effecten op de vier andere soorten kunnen hebben. Vanuit de Natuurbeschermingswet gezien betekent dit, dat uitbreiding van de jachthaven pas kan plaatsvinden als er is aangetoond dat er dwingende redenen van groot openbaar belang zijn voor de uitbreiding, er geen alternatieven beschikbaar zijn en als er is voorzien in compensatie.

5.8 Landschap en cultuurhistorie

In het Atelieralternatief zal het vanouds weidse landschap van de Bloemendalerpolder door de bebouwing van karakter veranderen. Vanuit Weesp gezien zal het beeld van een open polder verdwijnen vanwege de nieuwe bebouwing. Maar vanaf de Korte Muiderweg kan straks nog steeds ver naar het westen over het open landschap worden gekeken. Dit komt ook omdat de A1 onder de Vecht wordt geleid. Dat maakt het ook mogelijk om Muiden weer te zien liggen vanuit Weesp en omgekeerd, zoals dat vroeger ook het geval was. Wel zal het geen weids doorzicht zijn: aan weerskanten van het aquaduct komen er geluidsschermen langs de A1. Het vanouds aanwezige landschap langs de Vecht houdt zijn typische karakter, maar het landschapsbeeld in de Gemeenschapspolder verandert sterk door uitbreiding van bos en door de bouw van kantoren. Ook op het KNSF-terrein verandert er veel: het vroegere 17e-eeuwse bedrijventerrein verdwijnt en maakt plaats voor een nieuw ontwerp, dat niettemin op veel onderdelen terugverwijst naar het verleden.

De nieuwe inrichting van Bloemendalerpolder/KNSF is geïnspireerd door het verleden. Veel oude lijnen van wegen en waterlopen komen terug in het ontwerp en krijgen een functie als fietspad, wandelpad of grens tussen bebouwing en groengebied. Het eeuwenoude beeld van een weidpolder blijft alleen in stand in een strook ten zuiden van de A1.

Mogelijk worden op twee plaatsen archeologische waarden aangetast door de bouw van woningen: in het noordoostelijk deel van de Bloemendalerpolder (onderdeel van de oude bewoningszone langs de



Vecht) en in de Rietpolder (onderdeel van de Nieuwe Hollandse Waterlinie).

In het MMA zijn de gevolgen voor het landschap vergelijkbaar met die in het Atelieralternatief. De openheid in noord-zuid-richting is in het MMA groter dan in het atelieralternatief. Door het brede ecoduct zijn er minder lange geluidsschermen nodig. Voor cultuurhistorie en archeologie is het MMA naar verwachting echter ongunstiger vanwege de binnendijkse situering van de jachthaven op een cultuurhistorisch waardevolle locatie.

5.9 Robuustheid

De ruimtelijke rangschikking van de toekomstige functies wonen, recreatie en natuur in aaneengesloten vlakken is erop gericht om het beheer zo efficiënt mogelijk te laten gebeuren. Over het toekomstig beheer zullen vooraf ook goede afspraken met partijen worden gemaakt. Aan de andere kant kan het beheer complexer worden. Er komt meer wateroppervlak en oeverlengte die een eigen beheer vragen. En in het bebouwde gebied kan verzakking van de bodem na ophoging met zand het beheer van ondergrondse infrastructuur duurder maken.

Het ruimtelijk ontwerp voor Bloemendalerpolder/KNSF is zó gemaakt, dat het lang meekan. Door het opheffen van de bestemming Kruitfabriek op het KNSF-terrein en het verleggen en verdiepen van de A1 is de ruimte om nieuwe functies te realiseren met een hoge ruimtelijke kwaliteit sterk toegenomen. Het water in het gebied zal meer dan nu in de toekomst als één systeem worden gezien en beheerd. Toekomstige veranderingen in de regionale waterhuishouding kunnen zo beter worden opgevangen.

De verschillen tussen het Atelieralternatief en het MMA in robuustheid zijn klein. Wel zorgt de robuustere natuur in het MMA ervoor, dat in de Bloemendalerpolder meer woningen (600) gebouwd moeten worden in grotere dichtheden. Dit beperkt de speelruimte voor een duurzame inrichting van de woonwijk.

5.10 Welke effecten treden het eerst op?

Hoewel er nog geen uitvoeringsprogramma is, zijn er wel ideeën over een mogelijke fasering. Aan de hand daarvan ontstaat een globale indruk van de volgorde waarin de effecten optreden. De realisering van Bloemendalerpolder/KNSF start met het op orde brengen van het watersysteem en met een deel van de ecologische inrichting van het gebied. Positieve effecten op waterkwaliteit en natuur zullen zich al in een vroeg stadium kunnen voordoen. Verlegging en verdieping van de A1 en de totstandkoming van het aqua- en ecoduct is pas in de eindfase voorzien. De milieuproblemen die de A1 nu op de huidige plek heeft zullen dus pas tegen 2020 zijn verminderd.

Vóór dat de woongebieden worden ontwikkeld wordt er gezorgd voor wegverbindingen naar Muiden en Weesp en een (tijdelijke) nieuwe aansluiting op de A1. De tijds bereikbaarheid van het gebied is hiermee verzekerd. De woongebieden worden ongeveer gelijk met het polderpark en het bos in de Gemeenschapspolder ontwikkeld. Daarmee is ook de basis gelegd voor een snelle realisering van de beoogde woonkwaliteit.

Effecten op beschermde soorten en hun leefgebied zullen als gevolg van de gefaseerde woningbouw zich uitstrekken over een langere periode. Dit biedt de mogelijkheid om bij de uitwerking van de plannen tijdig maatregelen te treffen om deze effecten zo veel mogelijk te beperken.

6 DE BALANS




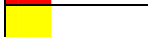
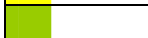


6.1 Atelialternatief en MMA

Tabel 2 zet de effecten van het Atelialternatief en MMA op een rij.

Tabel 2 Beoordeling alternatieven ten opzichte van de autonome ontwikkeling

Thema	Criterium Gevolgen voor:	Atelier- alternatief	MMA
Woonmilieu	Woonkwaliteit	■ ■ ■ ■ ■	■ ■ ■ ■ ■
	Recreatieve kwaliteit	■ ■ ■ ■ ■	■ ■ ■ ■ ■
	Voorzieningenniveau	■ ■ ■ ■ ■	■ ■ ■ ■ ■
Verkeer en Vervoer	Mobiliteit	■ ■ ■ ■ ■	■ ■ ■ ■ ■
	Bereikbaarheid	■ ■ ■ ■ ■	■ ■ ■ ■ ■
Leefmilieu	Luchtkwaliteit	■ ■ ■ ■ ■	■ ■ ■ ■ ■
	Geluid	■ ■ ■ ■ ■	■ ■ ■ ■ ■
	Externe veiligheid	■ ■ ■ ■ ■	■ ■ ■ ■ ■
	Gezondheid mens	■ ■ ■ ■ ■	■ ■ ■ ■ ■
Bodem	Zetting en mineralisatie veenbodem	■ ■ ■ ■ ■	■ ■ ■ ■ ■
	Bodembeschermingsgebied	■ ■ ■ ■ ■	■ ■ ■ ■ ■
Water	Beschermingsniveau	■ ■ ■ ■ ■	■ ■ ■ ■ ■
	Waterberging	■ ■ ■ ■ ■	■ ■ ■ ■ ■
	Geohydrologie	■ ■ ■ ■ ■	■ ■ ■ ■ ■
	Waterkwaliteit	■ ■ ■ ■ ■	■ ■ ■ ■ ■
	Waterhuishouding omgeving	■ ■ ■ ■ ■	■ ■ ■ ■ ■
Landbouw	Toekomstperspectief bestaande agrarische bedrijven	■ ■ ■ ■ ■	■ ■ ■ ■ ■
	Flora- en faunaschade	■ ■ ■ ■ ■	■ ■ ■ ■ ■
Natuur	Vogelrichtlijngebied IJmeer	■ ■ ■ ■ ■	■ ■ ■ ■ ■
	Wettelijk beschermde soorten	■ ■ ■ ■ ■	■ ■ ■ ■ ■
	Ecologische relaties	■ ■ ■ ■ ■	■ ■ ■ ■ ■
	Gebieden provinciale ecologische hoofdstructuur	■ ■ ■ ■ ■	■ ■ ■ ■ ■
Landschap en Cultuurhistorie	Beleving open ruimte	■ ■ ■ ■ ■	■ ■ ■ ■ ■
	Lobbenstructuur rondom Amsterdam	■ ■ ■ ■ ■	■ ■ ■ ■ ■
	Cultuurhistorische waarden	■ ■ ■ ■ ■	■ ■ ■ ■ ■
Robuustheid	Beheerbaarheid openbare ruimte	■ ■ ■ ■ ■	■ ■ ■ ■ ■
	Toekomstwaarde van ruimtelijk ontwerp	■ ■ ■ ■ ■	■ ■ ■ ■ ■
	Kansen op duurzame inrichting	■ ■ ■ ■ ■	■ ■ ■ ■ ■

De effectscores in de tabel moeten als volgt gelezen worden:

Kwalitatieve score	Omschrijving
	Zeer negatief effect ten opzichte van het nulalternatief
	Negatief effect ten opzichte van het nulalternatief
	Gering negatief effect ten opzichte van het nulalternatief
	Geen effect ten opzichte van het nulalternatief
	Gering positief effect ten opzichte van het nulalternatief
	Positief effect ten opzichte van het nulalternatief
	Zeer positief effect ten opzichte van het nulalternatief

De meest in het oog vallende gevolgen van de realisering van Bloemendalerpolder/KNSF in vergelijking met de autonome ontwikkeling zijn de volgende.

Er komt een hoogwaardig en goed ontsloten woongebied met een grote verscheidenheid aan woonmilieus tot stand in een aantrekkelijke omgeving. De voorzieningen in Weesp en - vooral - Muiden krijgen hierdoor nieuwe impulsen. De luchtkwaliteit wordt beter, maar de geluidhinder neemt, gezien over het hele gebied, niet af. Wel ondervindt een deel van Muiden door de verlegging en verdieping van de A1 enige verbetering van het leefmilieu. Het gebied is goed bereikbaar per fiets, auto en openbaar vervoer. Het plan bevat verschillende elementen die positieve voorwaarden scheppen voor de gezondheid van de mens.

De waterkwaliteit verbetert, en problemen met de waterhuishouding van stedelijk gebied Weesp worden opgelost. Er wordt een belangrijke bijdrage geleverd aan de totstandkoming van de Ecologische Hoofdstructuur. Duurzame instandhouding van de openbare ruimte is verzekerd door afspraken over toekomstig eigendom en beheer.

Het ontwerp heeft echter ook een keerzijde. Het vanouds open veenweidegebied verliest een deel van zijn huidige karakteristiek. Woningbouw en uitbreiding van water en natuur betekent een trendbreuk met het historisch gegroeide landbouwlandschap van het veenweidegebied. Landbouw kan in het gebied blijven bestaan in een andere, meer extensieve vorm dan de huidige en op een kleiner oppervlak. Het leefgebied van strikt beschermde soorten zoals vleermuizen en bosvogels komt onder druk te staan, terwijl de aanleg en het gebruik van een jachthaven in het Natura 2000-gebied IJmeer strijdig is met de status en de instandhoudingsdoelen van het gebied. Niettemin zorgt de ontwikkeling van moeras, water en schraal nat grasland ervoor dat de verscheidenheid aan soorten in het gebied (de biodiversiteit) zal toenemen.

De gedachte achter het Meest Milieuvriendelijk Alternatief (MMA) is het geven van meer kansen aan de natuur. Uit de overzichtstabel komt naar voren dat het MMA voor alle natuurcriteria beter scoort dan het Atelieraalternatief. Ook pakt het MMA voor een aantal watercriteria positiever uit. Maar op verschillende andere criteria zijn de effecten van het MMA minder gunstig. Zo is de kwaliteit van het woonmilieu in het MMA minder goed dan in het Atelieraalternatief. Daarnaast leidt het binnendijsk situeren van de jachthaven om de effecten op het IJmeer te beperken tot een aantasting van het historisch waardevolle gebied van de Westbatterij.



6.2 Varianten op het Atelieralternatief

De uitbreiding van het oppervlakte water blijkt vooral gunstige effecten te hebben op de kwaliteit van het woonmilieu en op de mogelijkheden voor waterberging. Er ontstaat een scherpere grens tussen het bebouwde en het open gebied. Het landschapsbeeld ondergaat wel een verandering, zeker bij 70 ha extra water.

Een minder brede hoofdontsluiting parallel aan de Papelaan kan in de toekomst, bij groeiend autoverkeer, negatieve invloed hebben op de bereikbaarheid. Westwaartse verlegging van de hoofdontsluiting door de Bloemendalerpolder naar het Amsterdam-Rijnkanaal leidt tot langere reistijden van en naar het gebied. Bovendien krijgt de Gemeenschapspolder dan een minder rustig karakter. Dit is minder gunstig voor de recreatieve kwaliteit en de natuurwaarden van dit gebied.

Verplaatsing van kantoren uit de Gemeenschapspolder zal de kwaliteit voor recreatie en natuur verder verbeteren. Verplaatsing zorgt echter wel voor effecten op de 'nieuwe' kantoorlocatie. Verplaatsing richting Rietpolder maakt verlaging van het waterpeil nodig. Ruimtebeslag en peilverlaging gaan ten koste van moerasgebied in een ecologische verbindingszone. Verplaatsing richting station Weesp gaat ten koste van de ruimte voor woningen bij het station. Die ruimte zal dan elders gezocht moeten worden.

Alles overziend kunnen de volgende varianten bijdragen aan een alternatief met per saldo gunstiger effecten voor het milieu:

- Uitbreiding van het wateroppervlak met 35 ha (mits gelegen aan de rand van bebouwing) verbetert de kwaliteit van het woongebied en zorgt voor een 'robuuster' ontwerp met duidelijke grenzen;
- Verplaatsing van kantoren uit de Gemeenschapspolder richting station Weesp is een gunstige optie vanuit de optiek van natuur en bereikbaarheid. Gezien vanuit de kwaliteit van het woonmilieu is deze variant minder gunstig. Een keuze hangt hier af van het gewicht dat aan deze thema's wordt toegekend.

6.3 Mitigerende maatregelen

De uitkomsten van de effectbeschrijving zijn gebruikt om de maatregelen in het Atelieralternatief en het MMA nog eens tegen het licht te houden. Dit leidde tot enkele suggesties voor aanpassing van onderdelen van de alternatieven. Zo kan een uitgekiend ontwerp van de bebouwing op het KNSF-terrein ertoe bijdragen de geluidhinder binnen de wettelijke normen te houden. Dit geldt ook voor de bebouwing bij station Weesp. Geluidsschermen aan de zuidzijde van de A1 zijn niet wettelijk verplicht, maar kunnen bijdragen aan een kleinere geluidsoverlast in de Bloemendalerpolder. Het merendeel van de aangedragen suggesties kan ertoe bijdragen om concrete inrichtingsplannen, die gaan volgen op de streekplanuitwerking, een hogere kwaliteit te geven. Het MER/SMB bevat een overzicht van deze suggesties.

6.4 Keuzes voor A1 en gevolgen voor Bloemendalerpolder/KNSF

Zoals gezegd: zowel het stroomlijnalternatief als het verbindingsalternatief leiden tot minder files op de A1 ter hoogte van Muiden. Dit is gunstig voor de voorgenomen woningbouw in de Bloemendalerpolder en op het KNSF-terrein. Als het rijk namelijk zou besluiten om niets te doen aan de A1, terwijl toch de woningen gebouwd worden, dan blijft de luchtkwaliteit in het gebied onder de maat. Bovendien zorgt het extra verkeer als gevolg van de nieuwe woningen voor een

– zij het kleine – verslechtering. Op grond van het Besluit luchtkwaliteit zou het plan dan niet kunnen doorgaan.

Als gekozen wordt voor het stroomlijnalternatief moet de A1 -zoals ook in het atelieralternatief voorgesteld- worden verbreed tot een weg met 2 x 5 rijstroken en 2 wisselstroken. Het verkeer over de A1 neemt dan sterker toe dan in het nulalternatief, maar het zal minder vast staan dan nu. Omdat files meer bijdragen aan de uitstoot van schadelijke stoffen dan doorstromend verkeer zal de luchtkwaliteit verbeteren, ondanks het grotere aantal rijdende auto's. Om de geluidbelasting binnen de wettelijke normen te houden zijn er hoge geluidsschermen nodig.

Ook een keuze voor het verbindingsalternatief zou goed uitpakken voor het plan. In dat geval is verbreding van de A1 niet nodig. Er komt immers een nieuwe verbinding tussen A6 en A9. Het verkeer op de A1 neemt dan wel toe, maar minder dan in het nulalternatief. Er zijn ook dan minder files in vergelijking met het nulalternatief met ook weer als resultaat een betere luchtkwaliteit. Ook in deze situatie valt de kleine extra bijdrage van de nieuwe woningen aan het verkeer weg tegen de verbetering door de betere doorstroming. Om de geluidbelasting binnen de wettelijke normen te houden zijn er minder hoge geluidsschermen nodig dan bij een keuze voor het stroomlijnalternatief.

Verbetering van de doorstroming op de A1 is dus een belangrijke voorwaarde om de ambities voor de Bloemendalerpolder en het KNSF-terrein te kunnen realiseren.

7 COLOFON

Opdrachtgever	: Provincie Noord-Holland
Project	: MER/SMB Bloemendalerpolder / KNSF
Dossier	: W1094-59.001
Omvang rapport	: 31 pagina's
Auteur	: Jan Bakker
Bijdrage	: Bernadette Botman, Karen Zwerver, Jaap van Boheemen
Projectleider	: Bernadette Botman
Projectmanager	: Bart Humblet
Datum	: 20 januari 2006
Naam/Paraaf	:
