

**Gemeente Muiden
Gemeente Weesp
Provincie Noord-Holland**

Startdocument Structuurvisie Bloemendalerpolder/KNSF

**Een product van: Regiegroep
Datum: 25-05-2004**

INHOUDSOPGAVE

1	AMBITIE	3
2	DOEL	5
3	DE INHOUD	6
4	SAMENHANG MET ANDERE PROJECTEN IN DE DIRECTE OMGEVING	8
5	ONTWIKKELING RUIMTELIJKE ALTERNATIEVEN	10
6	HET PROCES	17
7	SAMENSTELLING, TAKEN EN VERANTWOORDELIJKHEDEN	21
8	COMMUNICATIE	24
9	MILIEUEFFECTRAPPORTAGE (M.E.R.)	26
10	PLANNING	29
11	REALISATIE	30
12	PERSONELE INZET EN BEGROTING	31
13	PROJECTMEDEWERKERS	33

1 Ambitie

Het project Bloemendalerpolder/KNSF behelst de planontwikkeling ten behoeve van de herontwikkeling van de Bloemendalerpolder/KNSF met als doel de verbetering van de ruimtelijke kwaliteit door:

- Veiligmaken van KNSF-terrein
- de realisering van een woon-en werk- en leefmilieus in een hoogwaardige en duurzame landschappelijke en stedenbouwkundige setting.

Dit alles om de kansen te benutten van een gebied gelegen in een dynamisch stedelijke netwerk en aan de rand van het Groene Hart.

De ruimtelijke mogelijkheden voor herontwikkeling worden vastgelegd in een structuurvisie respectievelijk streekplanuitwerking. Dit document is de planlogische basis voor de concrete uitvoering en realisering.

Gezamenlijke planontwikkeling

De gemeente Muiden, de gemeente Weesp en de provincie Noord-Holland hebben gekozen voor het gezamenlijk opstellen van een intergemeentelijke structuurvisie voor het gehele gebied van de Bloemendalerpolder, de Gemeenschapspolder en de Rietpolder (KNSF-terrein). De structuurvisie, die door de gemeenteraden wordt vastgesteld is de basis voor de ruimtelijke plannen die door de provincie Noord-Holland (streekplanuitwerking) en vervolgens door de gemeenten (bestemmingsplannen) zullen worden opgesteld.

Planuitvoering

Partijen streven er naar dat uiterlijk 2020 de herinrichting van de Bloemendalerpolder/KNSF-terrein een feit is.

In de uitvoeringsparagraaf van de structuurvisie wordt de rolverdeling bepaald.

De opgave

In het streekplan Noord Holland Zuid is door de provincie de diversiteit van ruimtelijke claims op de Bloemendalerpolder/KNSF respectievelijk de Diemerscheeg verwoord als:

- *De bouw van 4.500* woningen in een aantrekkelijk woon- en leefklimaat in diverse prijs/kwaliteitsklassen;*
- *ruimte voor werken*
- *ruimte voor groen en recreatie (waaronder een zoeklocatie voor baggerberging);*
- *ruimte voor waterberging;*
- *ruimte voor extra OV- en weginfrastructuur;*
- *ruimte voor ontwikkelingen m.b.t. de Stelling van Amsterdam en Nieuwe Hollandse Waterlinie.*
- *Tegengaan van versnippering*

Slagvaardig

De drie overheden willen slagvaardig te werk gaan in drie fasen:

Fase 1: Het Startdocument: bestuurlijke uitgangspunten en randvoorwaarden over proces, inhoud en ruimtelijke modellen;

* Provinciale Staten hebben de oorspronkelijke taakstelling van 5.000 woningen in uitleggegebied in november 2003 gewijzigd in 4.500 woningen, te realiseren in zowel uitleglocaties als binnenstedelijke verdichting.

- Fase 2: Interactie met de omgeving: Startnotitie MER, ontwikkeling Ruimtelijke alternatieven, voorbereiden Structuurvisie en maken afspraken over de planuitvoering.
- Fase 3. Vaststellen structuurvisie en streekplanuitwerking en concrete planuitvoering

2 DOEL

Gemeenten Muiden en Weesp en Provincie Noord-Holland stellen samen één structuurvisie voor het gebied Bloemendalerpolder / KNSF-terrein op, waarbij recht wordt gedaan aan de belangen en verantwoordelijkheden van alle betrokkenen.

Grondslag voor de structuurvisie is onder meer:

- De Intentieverklaring KNSF-terrein Muiden tussen de Minister van VROM, gedeputeerde Staten van Noord-Holland en KNSF van december 2002;
- De intentieovereenkomst Gemeente Muiden – KNSF van januari 2003
- De afspraken tussen gemeente Muiden en Weesp en Provincie Noord-Holland dd. 29 januari 2004.
- Besluiten inclusief moties van raden en staten:
 - Weesp: 6 november 2003 en 15 april 2004
 - Muiden: 18 september 2003/18 december 2003
 - Noord-Holland: 15 november 2004
- De brief van Gedeputeerde Staten van 11 mei 2004.

De gezamenlijk gedragen structuurvisie zullen Gedeputeerde Staten over nemen als een uitwerking van het streekplan Noord-Holland Zuid.

Structuurvisie en streekplanuitwerking zijn de basis voor het maken respectievelijk toetsen van de bestemmingsplannen en de realisering van (deel-) projecten in het gebied van de Bloemendalerpolder/KNSF .

3 DE INHOUD

3.1 Bloemendalerpolder / KNSF-terrein in de Noordvleugel van de Randstad

Op de schaal van de Noordvleugel Randstad bezien bevinden de Bloemendalerpolder en het KNSF-terrein zich in het brandpunt van de stedelijke driehoek Amsterdam – Almere – Het Gooi. De Bloemendalerpolder en KNSF-terrein behoren tot de Vechtstreek. De Bloemendalerpolder en het KNSF-terrein zijn ook onderdeel van de Diemerscheg, een groene uitloper in ontwikkeling vanuit Amsterdam naar de regio Gooi en Vechtstreek.

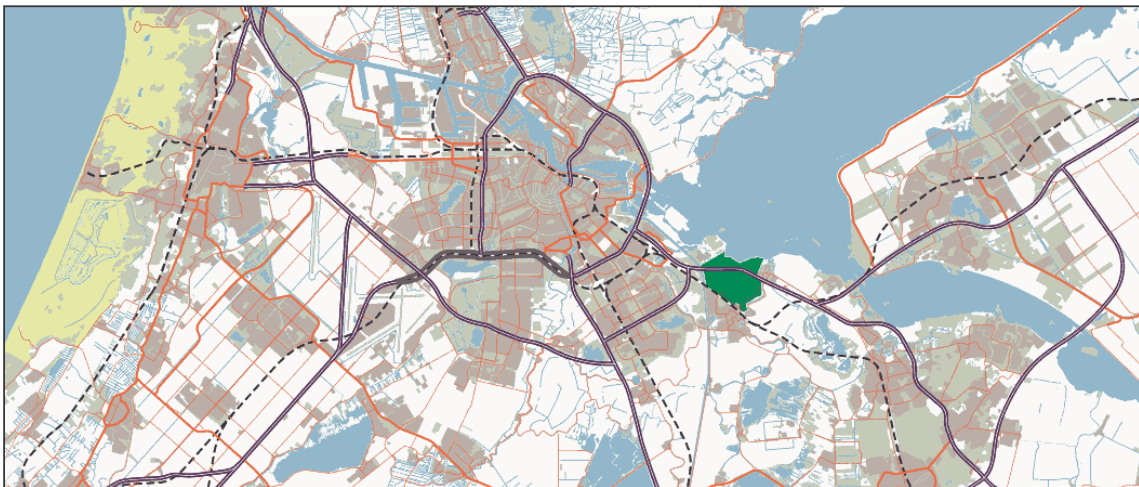
De Vechtstreek bestaat uit een rivierenlandschap met een overwegend agrarisch karakter en uit plassen – en moerasgebieden. Het gebied is relatief open en vormt een belangrijk deel van de geleding van de (Noordvleugel van de) Randstad. De Vechtstreek is relatief dun bevolkt met thans hoofdzakelijk een functie voor de landbouw, natuur en recreatie.

Vanwege de centrale ligging bestaan er intensieve relaties met de omringende gebieden en staat het gebied onder toenemende druk. Niet alleen verstedelijkingsdruk, maar ook vanuit de wereld van natuur, landschap en recreatie is de druk op de Bloemendalerpolder en omgeving hoog.

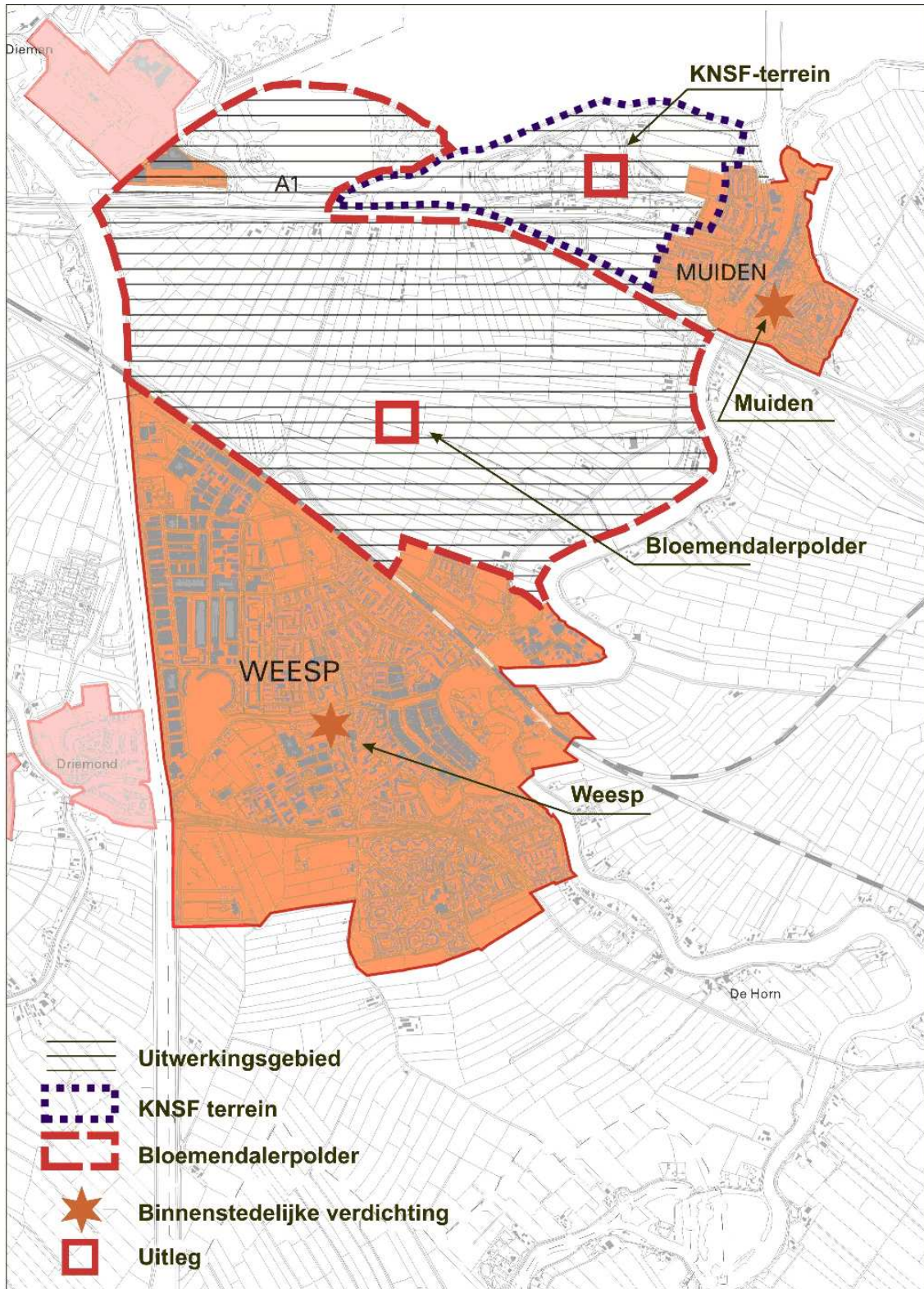
De Bloemendalerpolder en het KNSF-terrein behoren op dit moment nog tot het Groene Hart en de bufferzone Amstelland-Vechtstreek. In de Nota Ruimte (mei 2004) zijn de begrenzingen van Groene Hart en Bufferzones (dan Regionale Parken geheten) zodanig aangepast, dat het plangebied hiervan geen deel uitmaakt.

De Tweede Kamer zal naar verwachting oktober/november 2004 met de vaststelling van de Nota Ruimte over de nieuwe begrenzingen beslissen.

De Bloemendalerpolder en het KNSF-terrein in de Noordvleugel van de Randstad



3.2 Het plangebied



4 Samenhang met andere projecten in de directe omgeving

In de omgeving van het project worden op dit moment verschillende andere projecten uitgevoerd.

Project De Uitweg/Diemerscheg

Op 8 september 2003 is het Manifest De Uitweg gepresenteerd. Hierin zijn voorstellen opgenomen op welke wijze de bereikbaarheidsproblematiek A6-A9 opgelost kan worden en is een ruimtelijke visie 2030 overeengekomen die richting geeft aan activiteiten ter verhoging van de ruimtelijke kwaliteit in het gebied tussen Amsterdam en het Gooi.

De ruimtelijke kwaliteit wordt uitgewerkt in het project Diemerscheg, dat als doel heeft het vergroten van de recreatieve en natuurlijke kwaliteit van het gebied ten westen van het Amsterdam-Rijnkanaal.

Project CRAAG

Dit project behelst het ten uitvoer brengen van de benuttingsvariant A1.

Restauratieplan de Vecht.

Het doel van dit project is het behouden en waar nodig in oude luister herstellen van de rivier de Vecht, vooral wat betreft de ecologische, hydrologische en landschappelijke waarden. In dit verband is er veel aandacht voor het tegengaan van bebouwing van de oevers van de Vecht.

Project Zuidelijke IJmeeroevers

Als onderdeel van de Natuurcompensatie IJburg heeft dit project voorstellen gedaan voor het buitendijkse gebied ten noorden van de Rietpolder. De structuurvisie Bloemendalerpolder/KNSF is evenwel leidend voor de ruimtelijke besluiten die door partijen in het project Zuidelijke IJmeeroevers zullen worden genomen.

Landinrichting Vechtstreek

De Bloemendalerpolder maakt deel uit van het Raamplan. De Landinrichtingscommissie heeft als opdracht verbetering van de agrarische structuur en realisering van 210 ha recreatiegebied in de Gemeenschapspolder-oost. Gedeputeerde Staten hebben de Landinrichtingscommissie Vechtstreek verzocht de werkzaamheden op te schorten.

Stelling van Amsterdam

Het oostelijk deel van het plangebied ligt in de Stelling van Amsterdam. In het algemeen geldt voor de stellingzone behoud door ontwikkeling.

In dit deel ligt het accent op versterking van de ecologische en toeristisch-recreatieve betekenis van de stelling.

Bestemmingsplan KNSF

De procedure m.b.t. het bestemmingsplan KNSF loopt parallel aan die van de structuurvisie/streekplanuitwerking. Het bestemmingsplan is inhoudelijk in overeenstemming met de structuurvisie en streekplanuitwerking. Goedkeuring door het College van Gedeputeerde Staten kan pas nadat de streekplanuitwerking door dit college is vastgesteld en Provinciale Staten daarmee ingestemd hebben.

Het bestemmingsplan KNSF kan gelijktijdig met het de ontwerp-structuurvisie/streekplanuitwerking ter visie gelegd worden.

Binnenstedelijke verdichting

De drie overheden zijn van mening dat de ruimtelijke ontwikkeling van het gebied samen gaat met binnenstedelijke verdichting en bouwen in uitleg gebieden. Waar dit kan heeft stedelijke verdichting prioriteit.

Provinciale Staten hebben uitgesproken dat de taakstelling van 4.500 woningen deels door middel van stedelijke verdichting en deels door nieuwe uitleg in de gemeenten Muiden en Weesp gerealiseerd mag worden.

De mate van stedelijke verdichting is derhalve medebepalend voor de omvang van de totale uitleg.

Weesp

Voor de gemeente Weesp geldt het uitgangspunt dat (relatief) grootschalige ontwikkelingen in de Bloemendalerpolder eerst dan in gang gezet worden, wanneer de binnenstedelijke verdichting goeddeels op orde is. Achtergrond hiervan is dat de herontwikkelingen in de binnenstad van Weesp prioriteit hebben. Hiervan is uitgezonderd de ontwikkeling van het project Leeuwenveld II met ca. 100 woningen. Dit project ligt in de Bloemendalerpolder, maar buiten het plangebied van de structuurvisie.

De gemeente Weesp heeft 9 projecten binnenstedelijke verdichting. Het aantal te bouwen woningen bedraagt 470 – 670 afgerond 500 à 700 woningen.

Muiden

De binnenstedelijke verdichting in Muiden wordt geraamd op 100 woningen.

Projecten in voorbereiding

Aquaduct Muiden

De Uitweg-partijen en gemeente Muiden streven naar een kruising van Vecht met de A1 in de vorm van een aquaduct. Het aquaduct is als essentiële schakel onderdeel van de oplossing voor de problemen rond de A1 (bereikbaarheid, barrièrewerking, ecologische verbinding).

Zuiderzeelijn

Voor de Zuiderzeelijn start het rijk in aansluiting op de Nota Ruimte een planstudie. In deze planstudiefase wordt een geïntegreerde tracé/m.e.r.-aanbestedingsprocedure doorlopen. De eerste fase is een aanbesteding in de vorm van een prijsvraag. Marktpartijen worden in de prijsvraag uitgenodigd om plannen te ontwikkelen voor een magneetzweefbaan of hogesnelheidslijn. Indien geen van de prijsvraag-aanbiedingen voldoet, wordt de aanbesteding stopgezet. Dan zijn de terugvalopties aan de orde, te weten intercity en Hanzelijn-plus.

5 Ontwikkeling ruimtelijke alternatieven

De ontwikkeling van ruimtelijke alternatieven naar de uiteindelijke structuurvisie gaat in vijf stappen:

1. Uitgangspunten voor ruimtelijke ontwikkeling
2. Ruimtelijke modellen
3. Ruimtelijke alternatieven in de Startnotitie MER
4. MER-Onderzoek: uitwerken en beoordelen ruimtelijke alternatieven (inclusief een voorkeursalternatief)
5. Structuurvisie

In dit startdocument zijn alleen de stappen 1 en 2 opgenomen.

De voorbereiding van de stappen 1 en 2 vond plaats op 21 april 2004 in een ontwerp-workshop met ambtelijke vertegenwoordigers van gemeenten, het Hoogheemraadschap Amstel, Gooi en Vecht en de provincie Noord-Holland.

5.1 Uitgangspunten voor ruimtelijke ontwikkeling

- De in het streekplan Noord-Holland Zuid genoemde ruimtelijke opgave Bloemendalerpolder/KNSF-terrein (zie hoofdstuk 1) voorziet in de lokale, regionale en bovenregionale behoefte;
- De woningbouwtaakstelling bedraagt 4.500 woningen, waarvan de binnenstedelijke woningbouw in Weesp (500 à 700 woningen) en in Muiden (ca. 100 woningen). De stedelijke verdichting zelf is geen onderdeel van het project. Deze taakstelling is gebaseerd op een aantal ramingen/verwachtingen van de Noordvleugelgemeenten omtrent de groei van de woningbehoefte, de beschikbare woningbouwcapaciteit, en de omvang en het tempo van binnenstedelijke verdichting in de gemeenten in de Noordvleugel .
- Mocht zich ten aanzien van de binnen stedelijke verdichting een versnelling voordoen - hetgeen op dit moment niet is te verwachten - dan zou temporisering van de ontwikkeling van de Bloemendalerpolder/KNSF denkbaar kunnen zijn.
- Het kwantitatieve ruimtelijk programma is als volgt:

groen/blauw:	210 ha
bedrijven/kantoren:	10 ha.
Reservering nieuwe infrastructuur	60ha
Binnenstedelijk verdichting	600 à 800 woningen
Woningbouw Bloemendalerpolder/KNSF	3.700 à 3.900 woningen

(inclusief het gebied binnen de rode contour rond het station)
- Het plangebied Bloemendalerpolder / KNSF-terrein is ongeveer 510 ha groot. Dit is ruim voldoende voor bovenstaand programma.
- De structuurvisie richt zich op een hoogwaardige stedenbouwkundige en landschappelijk inrichting, waarbij voorop staat dat er gebouwd wordt in de sfeer van het landschap (identiteit polder, Vecht, KNSF etc.).
- Er komt een robuuste groen/blauwe structuur, die gelijktijdig en in samenhang met de woningbouw ontwikkeld wordt en in hoofdlijnen aansluit bij de bestaande, historisch bepaalde (verkavelings)structuur van het gebied. De robuuste structuur moet voorkomen dat het gebied en de omgeving van het plangebied door (nog niet voorziene) toekomstige stedelijke ontwikkelingen verder dichtslibt. Hierdoor zal ook na 2020 het open en groene

karakter van de Bloemendalerpolder / KNSF-terrein behouden blijven. Tegelijkertijd zal een bijdrage moeten worden geleverd aan de Ecologische Hoofdstructuur en het behoud en ontwikkeling van cultuurhistorische waarden in het bijzonder de Stelling van Amsterdam en de Hollandse Waterlinie (panorama Krayenhof)

- Bij de kernen Muiden en Weesp wordt een substantiële hoeveelheid woningen geprojecteerd, mede ten behoeve van versterking van het draagvlak voor voorzieningen: 1700 woningen op het KNSF-terrein en 1000 ten noorden van station Weesp. Wat betreft het Muidense deel komen de woningen niet ten zuiden van de A1;
- Er komt geen nieuwe kern tussen Muiden en Weesp omdat deze (afhankelijk van de positionering) ten koste gaat van openheid en eenheid in de Bloemendalerpolder, de samenhang in Diemerscheg of de kwaliteiten langs de Vecht, en naar verwachting niet/minder bijdraagt aan de bestaande voorzieningen in Muiden en Weesp.
- 11% van het oppervlak in nieuw bebouwd gebied bestemd is voor waterberging. Daarnaast zal zoveel mogelijk waterberging op polderniveau plaatsvinden zonodig in combinatie met de recreatiefunctie;
- Ontwikkelen van een goede ontsluitingsstructuur richting A1, mede door de realisatie van een nieuwe ontsluitingsweg ter hoogte van het Amsterdam-Rijnkanaal en tegelijkertijd downgraden van de Korte Muiderweg. Daarnaast realiseren van een goede ontsluiting tussen de te bouwen woningen in de Bloemendalerpolder en de bestaande kern Weesp. Onderdeel hiervan is upgradering van de bestaande infrastructuur;
- De locatie KNSF wordt vanaf de A1 respectievelijk de parallelweg langs de Muider Trekvaart ontsloten, dit ter voorkoming van sluipverkeer door het dorp Muiden.
- Optimale benutting van het station Weesp; goede bereikbaarheid woon-werklocaties;
- Ongewenste ontwikkelingen (“stadsrandverschijnselen”) moeten zoveel mogelijk worden gesaneerd;
- Planologisch niet onmogelijk maken van benuttingsmaatregelen A1 (CRAAG), de stroomlijnvariant A6-A9, inclusief een aquaduct in de A1 bij Muiden (De Uitweg), en de Zuiderzeelijn (Nota Ruimte);
- Aanleg tijdelijke baggerverwerkingslocatie.

5.2 Ruimtelijke modellen

Bij het opstellen van de ruimtelijke modellen is de bandbreedte afgetast van het mogelijke aantal woningen in het gebied. Rekening houdend met de beschikbare fysieke ruimte en de belemmeringen in het gebied zou er in theorie een groter aantal woningen gebouwd kunnen worden (ca. 15.000). Vanuit kwaliteiten als openheid, cultuurhistorische en archeologische waarden en functies als natuur en recreatie is een dergelijk omvangrijk programma, dat onvermijdelijk leidt tot dichtslibbing van de polder, ongewenst.

Uitgaande van het streekplanbeleid en de onder punt 5.1 genoemde uitgangspunten worden een drietal modellen realistisch bevonden. Deze modellen zijn richtinggevend voor de verdere uitwerking in alternatieven. Er vindt dan een verfijning plaats, zowel wat betreft het woningbouwprogramma als de uitwerking van groen, water, recreatie, infrastructuur en voorzieningen.

De alternatieven worden in de startnotitie MER opgenomen en vervolgens in het MER onderzocht op hun effecten voor het milieu en omgeving en beoordeeld.

De modellen gaan uit van een totale opgave van 4.500 woningen, een binnenstedelijk opgave van 500 tot 700 woningen in Weesp en ca. 100 woningen in Muiden. Daarnaast zit in alle modellen een basisopgave van 1700 woningen en 10 ha bedrijven/kantoren op het KNSF-

terrein (= kostendekkend o.b.v. open begroting) en 1.000 woningen bij station Weesp (Structuurvisie Weesp).

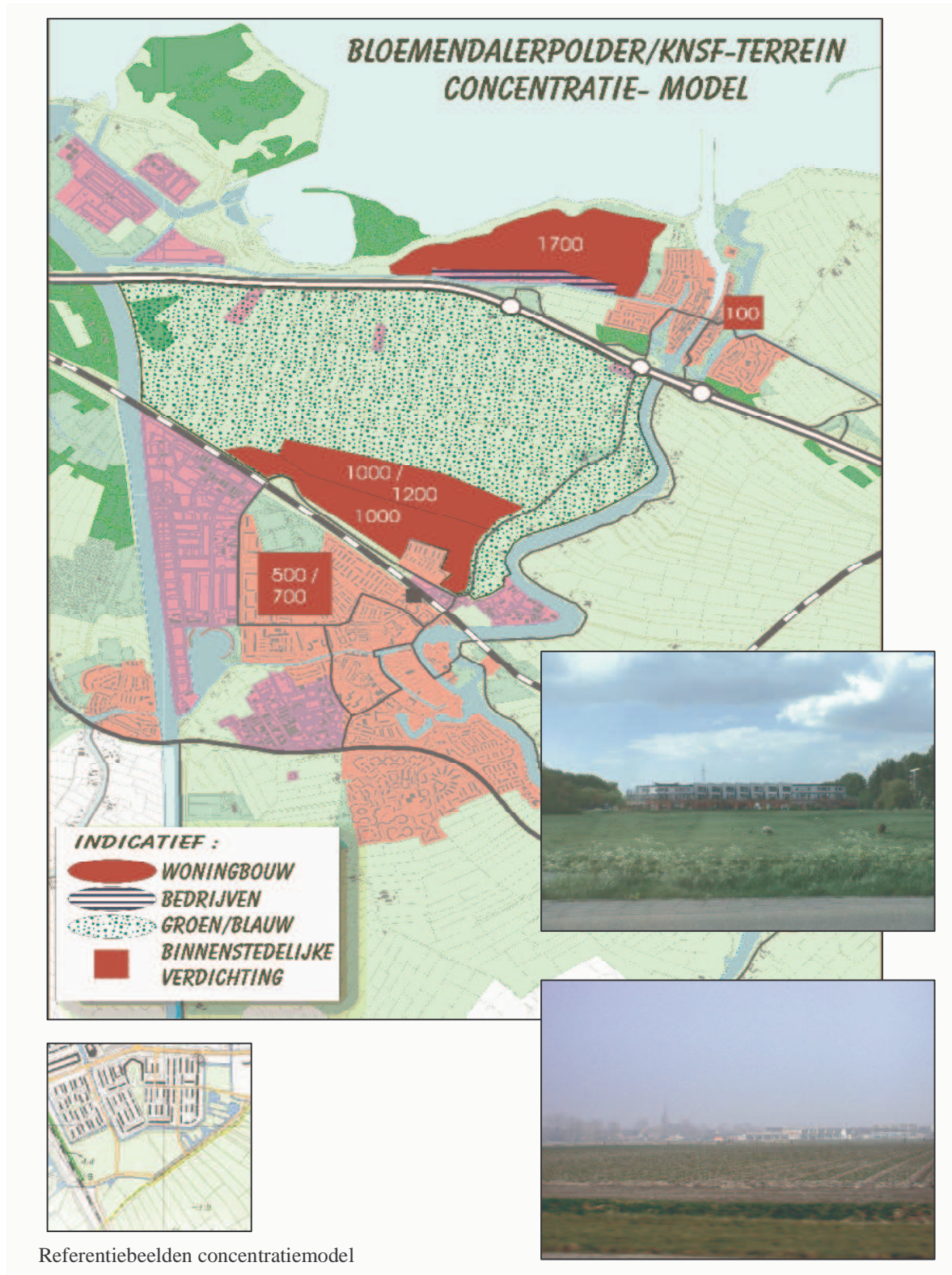
De modellen onderscheiden zich vooral in de manier waarop de overige 1.000 tot 1.200 woningen in het gebied worden gepositioneerd.

Wat betreft de groen/blauwe structuur zal een nadere uitwerking plaatsvinden, in nauwe samenhang met het stedenbouwkundige concept en rekening houdend met de ruimtelijke structuur van het gebied.

De drie modellen vragen om een sterk stedenbouwkundig concept. Het definitieve ruimtelijke plan zal zo sterk moeten zijn, dat na verloop van tijd geen aanleiding kan ontstaan voor allerlei ongewenste ontwikkelingen. Het ruimtelijke plan zal een zekere 'eeuwigheidswaarde' moeten hebben.

1. Concentratie-model

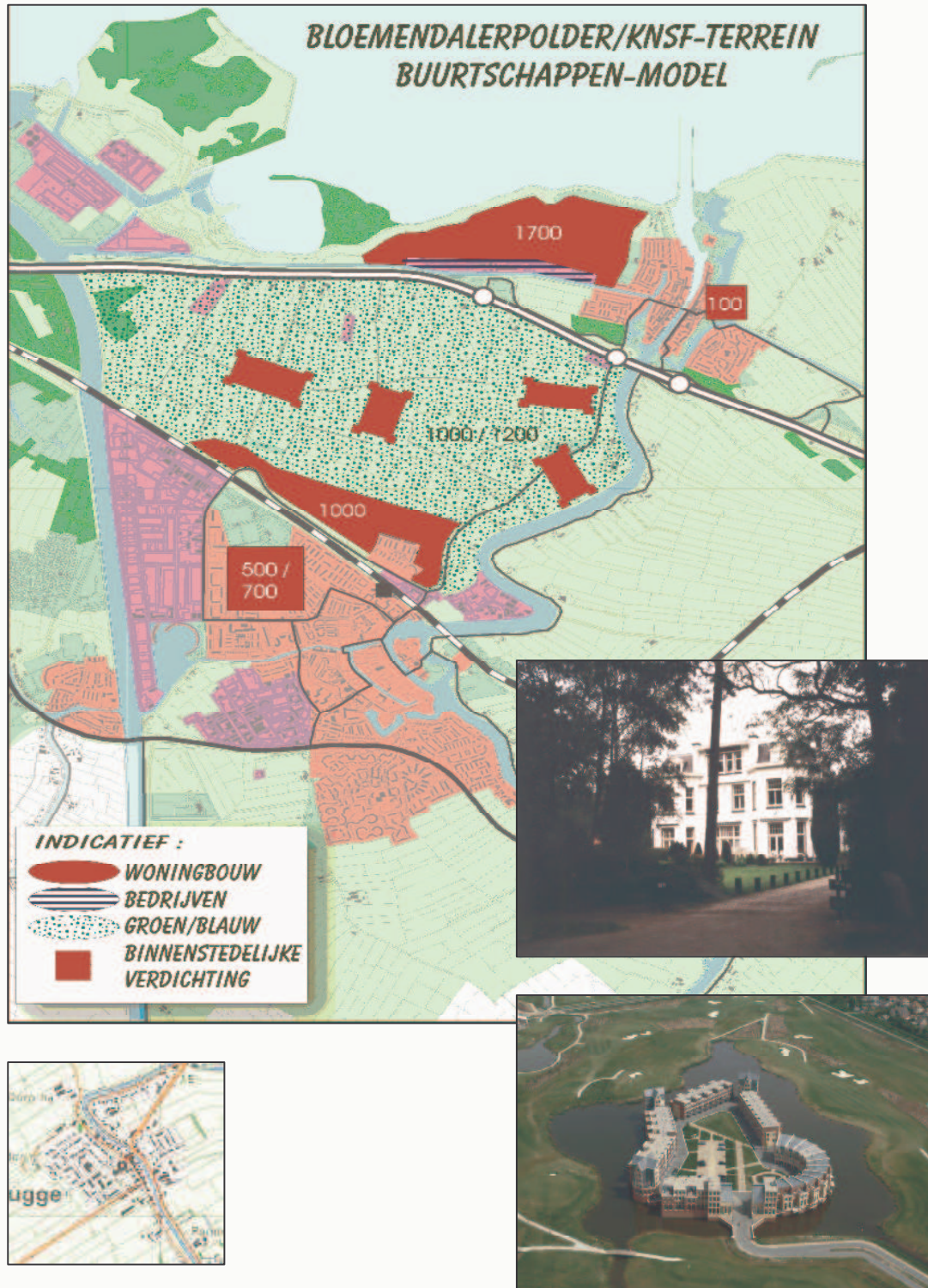
De 1000 à 1200 woningen in het middengebied worden geconcentreerd bij Weesp, in aansluiting op de reeds voorziene ontwikkeling. Het overige buitengebied vormt een aaneengesloten groengebied.



2. Linten-model

In dit model worden de 1000 à 1200 verspreid over de polder en plaatselijk geconcentreerd in de vorm van lintbebouwing. Er is veel ruimte voor bijzondere woonmilieus. Langs de Vecht kunnen de woningen de vorm van landgoederen aannemen. De linten liggen in een groene omgeving.





3. Buurtschappenmodel

De 1000 à 1200 woningen vinden in dit model een plek in 3 tot 4 grotere “buurtschappen” van 300 tot 400 woningen, die verspreid worden over de polder. De buurtschappen kunnen ontwikkeld worden als vesting of landgoed en worden omgeven door groen en water.

5.3 Inhoud MER

Voorgaande ruimtelijke modellen worden uitgewerkt in ruimtelijke alternatieven. In het Milieueffectrapport (MER) worden de effecten van de ruimtelijke alternatieven op het woon- en leefmilieu onderzocht. Voor het onderzoek gelden een aantal inhoudelijke richtlijnen. Deze komen tot stand op basis van de inspraak op de Startnotitie MER en het advies van de Commissie voor de milieueffectrapportage (Commissie m.e.r.). Zie verder hoofdstuk 9. De resultaten van het MER bieden inzicht in de gevolgen van de ruimtelijke veranderingen (milieu, sociaal, economische aspecten) in het gebied Bloemendalerpolder en het KNSF-terrein.

Deze inzichten dragen, samen met de inspraakresultaten, bij aan de te maken keuzes over de ruimtelijke ontwikkelingen in de Bloemendalerpolder en de herinrichting van het KNSF-terrein en de besluitvorming over de structuurvisie respectievelijk over de streekplanuitwerking.

6 Het proces

6.1 De rode draad

Leidend voor het proces zijn de afspraken die gemaakt zijn in de Regiegroep van 29 januari 2004, welke geaccordeerd zijn door de raden en Provinciale Staten.

- De besluitvorming over het ruimtelijk programma voor de periode 2004-2018 vindt plaats aan de hand van varianten die in het MER worden onderzocht. Elke partij is op de hoogte van de uitgangspunten van de andere partijen.
- Kostendekkend bouwen op het KNSF-terrein op basis van de open begroting, met in achtname van de in hoofdstuk 2 genoemde besluiten.
- Indien om reden van tijd gewenst, zullen partijen al het mogelijke doen om het planologische en besluitvormingsproces – gericht op de herontwikkeling van het KNSF-terrein – te versnellen.
- Er wordt één MER opgesteld voor het gehele gebied van de Structuurvisie, waarin alternatieven worden onderzocht. Deze MER zal ook gebruikt worden in het Bestemmingsplantraject.

De Structuurvisie wordt voorbereid door een werkorganisatie van medewerkers en bestuurders van de drie organisaties. De afstemming vindt ambtelijk en bestuurlijk plaats. Ter voorbereiding van de uiteindelijke keuze over de ontwikkeling van het gebied worden er alternatieve ontwikkelingen geformuleerd. Deze alternatieven worden op hun effecten op woon- en leefmilieu onderzocht door een onafhankelijk adviesbureau. Er is gekozen om een vrijwillige Milieu Effect Rapportage te maken, waarbij wel de wettelijke MER-procedure wordt gevolgd. Daarmee worden het onderzoeksproces en de inspraak gestructureerd, en worden onafhankelijk adviezen van de Commissie m.e.r. verkregen. De provincie is de trekker van het proces.

Het MER richt zich op de Structuurvisie. Wanneer een bestemmingsplan wordt opgesteld zal een aanvullende MER worden opgesteld voor dat bestemmingsplan.

Er wordt op dit moment uitgegaan van een volgtijdelijke MER.

Desgewenst kunnen de Raden in september bij de vaststelling van de startnotitie MER ook besluiten tot het starten van het opstellen van een bestemmingsplan voor het KNSF-terrein. In dat geval is er sprake van een combi-MER. Er wordt dan gelijktijdig gewerkt aan:

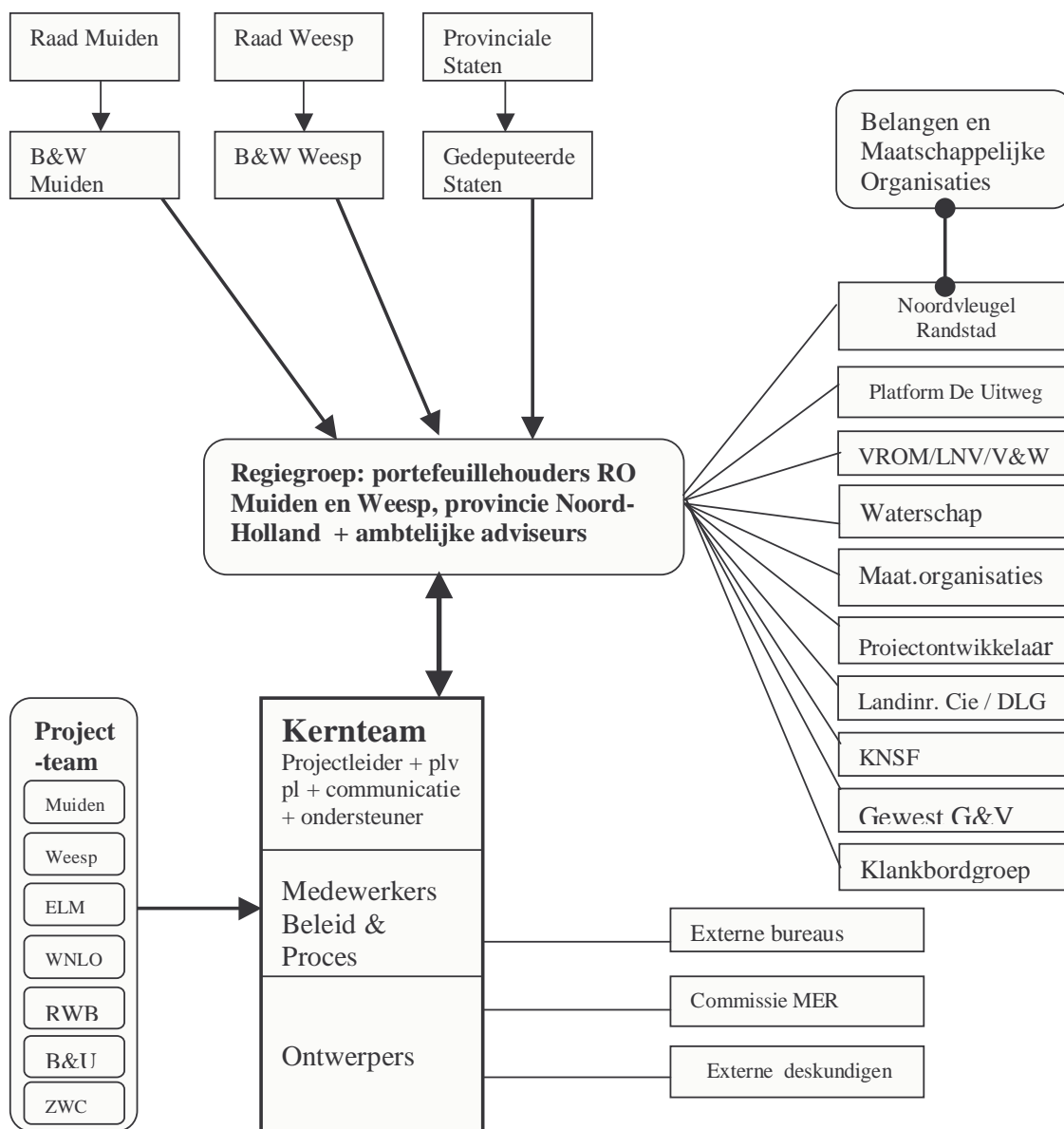
- Een ontwerp-structuurvisie voor de Bloemendalerpolder/KNSF-terrein
- een MER voor de Structuurvisie
- ontwerp-bestemmingsplan KNSF.
- Een aanvullende MER voor het bestemmingsplan.

Goedkeuring van bestemmingsplannen vindt plaats nadat de structuurvisie door de raden is vastgesteld en nadat de streekplanuitwerking door GS is vastgesteld en Provinciale Staten hebben ingestemd met de streekplanuitwerking.

De inzet van de gemeenten Muiden en Weesp en de provincie Noord-Holland is om het project Bloemendalerpolder/KNSF tot een goed einde te brengen: een gezamenlijke planontwikkeling die leidt tot de structuurvisie en streekplanwerking gevolgd door uitvoering. Echter indien na verloop van tijd blijkt dat er geen overeenstemming bereikt kan worden over het verdere proces en/of de inhoud van de structuurvisie valt het samenwerkingsproject uiteen. De provincie zal dan direct een streekplanuitwerking opstellen. De worst-case situatie is dat gemeenten vervolgens niet bereid zijn tot het opstellen van bestemmingsplannen op

basis de streekplaanuitwerking. In dat geval zal de provincie gebruik maken van zijn bevoegdheid ex. Art. 37 WRO.

Organogram



Verklaring afkortingen van provinciale afdelingen:

WNLO = Water, Natuur, Landbouw en
Openluchtrecreatie
ELM = Economie, Landbouw en Milieu
COM = Communicatie
RWB = Ruimte, Wonen en Bereikbaarheid
B&U = Beheer & Uitvoering
ZWC = Zorg, Welzijn en Cultuur

7 Samenstelling, taken en verantwoordelijkheden

7.1 Algemeen

Het project Bloemendalerpolder/KNSF is een werkverband van de gemeenten Muiden en Weesp en Provincie Noord-Holland. In dit werkverband werken zij gezamenlijk aan de structuurvisie Bloemendalerpolder/KNSF. In dit kader worden enkele ruimtelijke alternatieven ontwikkeld, waarbij gewerkt wordt volgens het wettelijke proces van de het MER. De startnotitie MER is het gemeenschappelijke inhoudelijke document voor de MER-procedure.

In het project wordt samengewerkt met erkenning van en respect voor ieders taken, bevoegdheden en verantwoordelijkheden:

Als er inhoudelijke geschillen zijn dan legt de projectleider deze voor aan de Regiegroep.

Indien – na verloop van enige tijd – blijkt, dat er geen overeenstemming bereikt kan worden over proces en/of inhoud van de structuurvisie valt het samenwerkingsverband uiteen. De provincie zal dan direct een streekplanuitwerking opstellen. De worst-case situatie is dat gemeenten vervolgens niet bereid zijn tot het opstellen van bestemmingsplannen op basis van deze uitwerking. In dat geval zal de provincie gebruik maken van zijn bevoegdheid ex. Art. 37 WRO.

Gemeenten Muiden en Weesp

- De gemeenten stellen de structuurvisie vast.
- De gemeenten zijn Bevoegd Gezag voor het MER. Zij stellen de Startnotitie MER, de Richtlijnen en het MER-rapport vast.
- Beide gemeenten zijn verantwoordelijk voor het opstellen van bestemmingsplannen.
- De gemeenten zijn verantwoordelijk voor de binnenstedelijke verdichting binnen de rode contour.

Provincie Noord-Holland

- De formele verantwoordelijkheid voor de streekplanuitwerking, die voortvloeit uit de structuurvisie berust bij de provincie.
- De provincie heeft tevens een rol in de beleidsafstemming en communicatie met andere overheden en partijen in de ‘omgeving’ van het project.
- Op grond van de projectennota Noord-Holland Zuid faciliteert en trekt zij het proces voor de structuurvisie (beschikbaarstelling menskracht, kennis, procesbegeleiding en middelen).

7.2 Regiegroep

Samenstelling

De Regiegroep bestaat uit de portefeuillehouders ruimtelijke ordening bijgestaan door de ambtelijke adviseurs van de gemeenten en de provinciale projectleider (secretaris). De gedeputeerde voor de ruimtelijke ordening is voorzitter.

De Regiegroep draagt er zorg voor dat er één speelveld is, er één communicatie is, en er één aansturing is.

De Regiegroep is de enige plek waar besluitvorming wordt voorbereid.

De Regiegroep beschikt over voldoende mandaat om slagvaardig te werken:

Taken

- Terugkoppelen naar en voorbereiden van besluitvorming door de colleges van B&W, GS, raden en Provinciale Staten;
- Inhoudelijke afstemming tussen de drie overheden en op regionaal en bovenregionaal niveau
- Draagvlak in besturen en buitenwereld verwerven
- Communicatie aansturen: éénduidig, doelgericht, effectief, gericht op draagvlak
- Overleg met en consultatie van belangenorganisaties
- Kontakt onderhouden met projectontwikkelaars: overleg en consultatie
- Kontakt onderhouden met Dagelijks Bestuur van het gewest Gooi & Vechtstreek.

Dat betekent dat bij gemeenten en provincie identieke stukken inclusief afwijkende standpunten ter besluitvorming worden voorgelegd, onder voorbehoud van rugdekking van de portefeuillehouders.

7.3 Kernteam

Samenstelling

Het kernteam bestaat uit de provinciale projectleider, beleidsmedewerkers en ruimtelijke ontwerpers van de gemeenten en provincie, een communicatieadviseur en een ondersteuner.

Het Kernteam wordt aangevoerd door de Projectleider.

Taken

- Ondersteunen Regiegroep
- Ontwerpen (alternatieven)
- Inhoudelijke inbreng verzorgen, voorbereiden en opstellen structuurvisie
- Planning en control
- Begeleiden MER (procedureel, inhoudelijke inbreng)
- Haalbaarheidsonderzoek (globale door rekening van de grondexploitatie)
- Bewaken belangen en beleid van gemeenten en provincie
- Communicatie (organiseren, nieuwsbrieven uitbrengen, internet, verslaglegging diverse workshops, bijeenkomsten etc.)
- Faciliteren proces (projectarchief, planning, maken afspraken, verslaglegging workshops, bijeenkomsten, inspraak)
- contacten met belangenorganisaties gericht op het verkrijgen van bijdragen aan het proces en/of aan inhoud van de structuurvisie en de streekplanuitwerking.

Projectleider

Taken:

- Aansturen projectorganisatie,
- Intern en externe bestuurlijke contacten,
- Overleg met ambtelijk en bestuurlijke opdrachtgever

- Communicatie.

7.4 Projectteam

Samenstelling

Het projectteam bestaat uit (vak-)deskundigen van de provincie en de gemeenten. Het projectteam is de provinciale en gemeentelijke achterban van het Kernteam.

Taken

Het projectteam heeft een adviserende taak. De inbreng vanuit het projectteam vindt plaats op bilaterale basis of in thematische werkbijeenkomsten. Zonodig staan een of meer leden van het projectteam het Kernteam op afroep bij.

7.5 Belangen- en maatschappelijke organisaties

Algemene belangen- en maatschappelijke organisaties

Deze organisaties hebben lokale/regionale binding en/of beschikken over kennis, vaardigheden, belangen die van toepassing kunnen zijn op dit project.

De belangenorganisaties worden periodiek geïnformeerd over voortgang en inhoud van het proces. Zij kunnen gevraagd of ongevraagd een inhoudelijke bijdrage leveren aan de structuurvisie.

Klankbordgroep Muiden

De klankbordgroep Muiden heeft dezelfde positie als de belangenorganisaties. De Klankbordgroep is op verzoek van de Muidense gemeenteraad door het college van B&W samengesteld. De KBM is in belangrijke mate een afspiegeling van de Muidense samenleving. Gemeente Muiden is verantwoordelijk voor de samenstelling van de Klankbordgroep.

De Klankbordgroep wordt actief betrokken (consultatie, deelname aan workshops, leveren van bijdragen) in het proces, in het bijzonder ten aanzien van het onderdeel herontwikkeling KNSF. De groep kan gevraagd of ongevraagd een inhoudelijke bijdrage leveren aan de structuurvisie.

De Klankbordgroep heeft een adviserende taak, echter geen besluitvormende taak.

KNSF

De KNSF neemt een bijzondere positie in: als grondeigenaar én als uitvoerder van de sanering van de installaties van Muiden-Chemie en het veilig maken van het gehele gebouwencomplex en terrein.

De KNSF wordt vanwege deze uitvoerende werkzaamheden actief betrokken in het proces. Voor het overige heeft de KNSF dezelfde positie als andere belangenorganisaties.

8 Communicatie

De herontwikkeling van de Bloemendalerpolder/KNSF-terrein staat vol in de politieke en publieke belangstelling. Het project wordt door velen – soms kritisch - gevolgd.

Het project is procesmatig en inhoudelijk behoorlijk complex.

De communicatie heeft tot doel:

- om het proces helder en inzichtelijk te maken;
- informatie goed over te dragen;
- zoveel mogelijk maatschappelijk en politiek draagvlak te verkrijgen;
- alle betrokkenen gelegenheid te geven voor hun inhoudelijk inbreng.

De samenwerking van de drie overheden leidt tot één gezamenlijke communicatie. In de communicatie wordt gebruik gemaakt van een voor een ieder herkenbaar beeldmerk.

Om dit doel te bereiken zijn in het proces diverse communicatiemomenten opgenomen, zoals de wettelijk verplichte inspraak en werkbijeenkomsten (workshops) en wordt gebruik gemaakt van verschillende communicatie middelen. Als communicatiemiddelen worden ingezet: persberichten, radio & TV, internet, gemeentelijke huis-aan-huisbladen, presentaties, brochures, provinciale pagina in huis-aan-huisbladen en Noord-Holland Magazine.

Tijdens het proces zijn er verschillende externe communicatiemomenten:

- Besluiten van de colleges van B&W en GS.
- Besluitvorming door de raadscommissies/raden respectievelijk Statencommissies Provinciale Staten (informatie vooraf en/of achteraf);
- Informatiebijeenkomsten
- Werkbijeenkomsten
- Inspraak
- Hoorzittingen

Gedurende het proces worden Raden en Provinciale Staten regelmatig geïnformeerd door de portefeuillehouders

Ook de door gemeente Muiden ingestelde Klankbordgroep Muiden en de (overige) maatschappelijke organisaties en belangengroeperingen wordt enkele malen geïnformeerd over de voortgang van het proces en heeft daarbij tevens de gelegenheid een inhoudelijke bijdrage te leveren.

In het planingsschema (hoofdstuk 10, pag. 26) zijn de belangrijkste besluitvormings- en communicatiemomenten opgenomen.

8.1 Rolverdeling

De communicatieadviseurs van de provincie en de gemeenten zijn verantwoordelijk voor strategische communicatieadviezen en de tactisch operationele communicatieactiviteiten. De projectleider is eindverantwoordelijk voor de communicatie van het project..

9 Milieueffectrapportage (m.e.r.)

Ten behoeve van de structuurvisie worden ruimtelijke alternatieven ontwikkeld. Hierbij wordt gebruik gemaakt van het instrument van de milieueffectrapportage. Het milieueffectrapport is een hulpmiddel in de besluitvorming over de structuurvisie. Een MER-procedure structureert het proces, maakt het mogelijk ruimtelijke alternatieven op dezelfde manier te vergelijken en biedt voldoende waarborgen voor inhoudelijke kwaliteit.

Het begin

Door de provincie zijn namens de regiegroep aan vier ingenieursbureaus verzoeken gericht voor het uitbrengen van offertes. In de offerte-aanvraag was de navolgende centrale vraagstelling opgenomen:

Ten aanzien van de startnotitie:

1. Wat is de huidige ruimtelijke kwaliteit van het gebied?
2. Welke ruimtelijke alternatieven leiden in het licht van de hierboven genoemde opgave tot welke (nieuwe) ruimtelijke kwaliteit?

Ten aanzien van het MER

3. Wat zijn de effecten van de ruimtelijke alternatieven op het woon- en leefmilieu van het gebied?

Gelet op de maatschappelijke context en inhoudelijke randvoorwaarden is de bureaus gevraagd een visie te geven op de aanpak van het mer-proces, rekening houdend met:

- Politieke en publieke gevoeligheden
- Het op dit moment ontbreken van alternatieven
- Interactieve samenwerkingsvormen met het kernteam en maatschappelijke organisaties

De drie overheden hebben gekozen voor een ingenieursbureau dat naar hun mening het beste past bij het proces voor de herontwikkeling van de Bloemendalerpolder/KNSF-terrein. De keus is daarbij gevallen op DHV Milieu en Infrastructuur BV te Amersfoort.

Proces in stappen

De structuurvisie komt stapsgewijs tot stand:

1. In dit Startdocument zijn de ruimtelijke modellen en uitgangspunten geformuleerd
2. In de Startnotitie worden deze uitgewerkt tot scenario's
3. De Startnotitie wordt ter visie gelegd voor de inspraak.
4. Het Bevoegd Gezag (zie bij rolverdeling) stelt de richtlijnen op voor het verdere MER-onderzoek
5. Tijdens het onderzoek komen de ruimtelijke alternatieven tot stand: de scenario's worden uitgewerkt in ruimtelijke alternatieven.
6. Een van de alternatieven (het voorkeursalternatief) wordt opgenomen in de structuurvisie.
7. De gemeenteraden van Weesp en Muiden nemen een besluit over de Structuurvisie.

Rolverdeling: overheden en de Commissie m.e.r.

Initiatiefnemer en Bevoegd Gezag

Er zijn twee belangrijke actoren in de m.e.r.-procedure: de Initiatiefnemer ('degene die wat wil') en het Bevoegd Gezag ('degene die beslist').

Omdat de Gemeenteraad het bestemmingsplan vaststelt, is de raad tevens het Bevoegd Gezag inzake de m.e.r.-procedure. Er is gekozen om een MER voor de structuurvisie op te stellen. Deze MER zal als basis dienen voor aanvullende MER's op bestemmingsplanniveau. Afsproken is dat gemeente Muiden optreedt als coördinerend Bevoegd Gezag, dit vanwege het feit dat gemeente Muiden het grootste grondgebied heeft en naar verwachting als eerste een bestemmingsplan gaat vaststellen. B&W zijn als voorbereider en uitvoerder van raadsbesluiten initiatiefnemer voor het MER.

De Wet milieubeheer en het Besluit mer leggen een aantal taken neer bij het Bevoegd Gezag zonder daarbij expliciet te maken over welke instantie precies gesproken wordt. Veel van die taken zijn uitvoeringstaken zoals het verzenden van stukken, ter inzage legging van het MER, het organiseren van een hoorzitting. Dit zijn taken zonder direct politiek gewicht, die feitelijk thuishoren bij of onder verantwoordelijkheid uitgevoerd worden van B&W. Om reden van efficiëntie zullen deze taken door het coördinerende bevoegde gezag, de gemeente Muiden, mede namens de gemeente Weesp, worden uitgevoerd. Artikel 14.10 Wet milieubeheer geeft aan welke taken in elk geval behoren tot de taken van het bevoegde gezag dat met de coördinatie is belast. Het gaat onder andere om:

- publicatie en toezenden startnotitie MER en Richtlijnen in ondermeer de Staatscourant
- toezenden MER-rapport aan bevoegde organen, wettelijke adviseurs en Cie Mer.
- verzorgt terinzage leggingen
- openbare zitting over her MER-rapport
- maken en verzenden van verslag van deze zitting

De commissie m.e.r.

De Commissie voor de milieueffectrapportage vervult sinds 1987 een rol als onafhankelijk adviseur bij milieueffectrapportage. De Commissie adviseert de instanties die verantwoordelijk zijn voor de uiteindelijke besluiten: het bevoegd gezag. Dit kan een minister zijn of het bestuur van een provincie, gemeente of waterschap.

Onafhankelijkheid en deskundigheid zijn het handelsmerk van de Commissie. De Commissie heeft geen bestuurlijke verantwoordelijkheid en bemoeit zich niet met politieke afwegingen. De Commissie bewaakt de wettelijke vereisten voor m.e.r. en de kwaliteit van de informatie waarop de bestuurders hun besluiten baseren.

Hieronder is aangegeven welke taken door de Raden van Muiden en Weesp worden verricht en welke andere taken door de colleges van B&W.

- B&W's: stellen de startnotitie MER op.
- Raden: stellen startnotitie MER vast
- B&W's: Leggen de Startnotitie MER ter visie en regelen de inspraak, zorgen dat de reacties in afschrift aan de Commissie m.e.r. en andere wettelijke adviseurs worden toegezonden worden en berieden het locatiebezoek van de Commissie-m.e.r. voor.

- Commissie m.e.r.: gaat op locatiebezoek en stelt het advies voor de richtlijnen op, locatiebezoek
- B&W's: opstelling ontwerp-richtlijnen
- Raden: Vaststelling Richtlijnen
- Raden: aanvaarding (goedkeuring) van het MER
- B&W's: alle andere uitvoeringstaken

De mer-procedure begint met de bekendmaking van de Startnotitie MER
In de Startnotitie MER beschrijft de initiatiefnemer globaal de voorgenomen activiteit en de te onderzoeken milieugevolgen.

10 Planning

Planning en Activiteiten

Datum/week	Activiteit	Besluiten	KBM	Organisaties
2004				
01-06	Vaststellen ontwerpstartdocument	B&W's, GS		
15-06	Informatie over startdocument			
17-06	Informatie over startdocument			
08-07	Vaststellen Startdocument	Raden		
16-09	Startnotitie MER	Raden		
04-10 tot 30-10	Inspraak			
03-12	Advies richtlijnen Cie MER			
2005				
januari	Richtlijnen	Raden		
februari	Workshop			
maart	Voorontwerp structuurvisie	B&W's		
april	Formeel overleg o.a. PPC			
17-05	Ontwerp-structuurvisie + MER rapport	B&W's		
17-05	Ontwerp-streekplanuitwerking	Gedeputeerde Staten		
20-06 tot 17-07	Inspraak			
December	Vaststellen Structuurvisie	Raden		
December	Streekplanuitwerking	Gedeputeerde Staten		
December	Instemming	Provinciale Staten		

In dit schema zijn alleen de belangrijkste besluitvormingsmomenten opgenomen. Tijdens het proces worden de Raden en Provinciale staten regelmatig geïnformeerd.

11 Realisatie

In uitvoeringsparagraaf van de Structuurvisie wordt opgenomen hoe de overheden aankijken tegen de concrete realisering van het project. Met name de samenwerking met marktpartijen zal hierbij aan de orde komen.

Uitgangspunt zal in ieder geval zijn, dat de uitvoering zoveel mogelijk op gemeentelijk niveau komt te liggen. Naar verwachting zal de realisering van infrastructuur en de groen/blauwe inrichting door gemeenten en provincie gezamenlijk opgepakt worden.

De drie overheden vinden ook dat een ontwikkeling, waarbij 'rood' en 'groen' gelijkwaardig en gelijktijdig ontwikkeld worden essentieel is om een duurzame herinrichting tot stand te brengen. Dit is de enige manier om een positieve beleving van de te realiseren (nieuwe) ruimtelijke kwaliteit mogelijk te maken.

Met het voorgaande samenhangend zetten de drie overheden er op in dat de groen/blauwe ingerichte delen van de Bloemendalerpolder en het KNSF-terrein een zo groot mogelijk juridische en planologische borging krijgen, zodat deze gebieden gewijwaard worden van ongewenste ruimtelijke ontwikkelingen.

Het woningbouwprogramma wordt de eerste jaren zodanig gefaseerd dat met name de lokale en regionale woningmarkten zowel kwantitatief als kwalitatief (o.a. prijs) bediend worden.

12 Personele inzet en begroting

Personele inzet in fte

Kernteam

	Functie/werkzaamheden	2004	2005
Weesp	Beleidsmatig, ontwerp	0,3	0,3
Muiden	Beleidsmatig, ontwerp	0,3	0,3
Prov. NH	Projectleider	0,5	0,5
	Plaatsvervangend projectleider	0,4	0,4
	Projectondersteuner	0,5	0,5
	Communicatie	0,6	pm
	Ontwerper	0,4	0,2
	Juridisch adviseur	0,1	0,1
	Totaal provincie	2,5	1,7

Projectteam

	Functie/werkzaamheden	2004	2005
Provincie	Zie aparte tabel	1,5	0,8
Muiden	Sectorale deskundigheid	0,2	0,2
Weesp	Sectorale deskundigheid	0,2	0,2

Bijdragen provincie aan Projectteam

RWB	Verkeer	0,4	0,2
	Wonen		
	Rood voor groen		
	Vormgeving internetpagina		
WNLO	Ecologie	0,2	0,1
	Algemeen, recreatie en aanpassing raamplan landinrichting		
	Water		
B&U	Grondbeleid	0,1	pm
	Grondexploitatie		
	Rood voor groen (PPS)		
ZWC	Cultuurhistorie, monumenten KNSF, Stelling van Amsterdam	0,2	0,1
ELM	Bedrijven en landbouw MER	0,2	0,1
M&B	Bodemsanering KNSF, Bodemkwaliteit Bloemendalerpolder	regulier	Regulier
K&S	Kartografie, data, MER	0,1	0,1
Facilitair Bedrijf	Productie plan en kaarten, expeditie	regulier	Regulier

Begroting (inclusief BTW)	Totale kosten	Projectkosten provincie 2004	Projectkosten gemeenten 2004	Reguliere kosten provincie 2004	Projectkosten provincie 2005	Reguliere kosten provincie 2005	Projectkosten gemeenten 2005
Workshops op locatie (3x)	12.000	12.000					
Workshopleider (3x 1,5 dagen a 1.200)	5.400	5.400					
Drukwerk Structuurvisie	15.000			5.000		10.000	
MER Structuurvisie	118.000	63.500	24.750 + 24.750		2.500		1.250 + 1.250
Externe communicatie	8.000	5.000			3.000		
Teamdagen	2.000	2.000					
Rood voor Groen berekeningen	7.500	7.500					
Verkeerskundig advies	7.500	7.500					
MER Bestemmingsplan	Pm						
Quickscan woningmarkt	10.000	10.000					
Totaal	185.400	112.900	49.500	5.000	5.500	10.000	2.500

*) Bedrag voor de MER bestaat uit:

2004:

Vooronderzoek Natuur	14.000
Startnotitie	30.000
Bevoegd Gezag taken	18.000
MER SV onderzoek	46.000
Publicatie	5.000
Subtotaal	99.000

2005:

Publicatie enz	5.000
----------------	-------

TOTAAL 118.000

Extra kosten:

13 Projectmedewerkers

Regiegroep

Mr. H.M. Meijdam, gedeputeerde ruimtelijke ordening, voorzitter
C.J.Leupen, wethouder ruimtelijke ordening gemeente Muiden
B.H.E. Lüken, wethouder ruimtelijke ordening gemeente Weesp
G. Aalten, gemeente secretaris Muiden, adviseur
W.P.M. van den Bedem, gemeente Weesp, adviseur
C.Verstand, provincie Noord-Holland, projectleider

Kernteam

C.Verstand, Provincie Noord-Holland, projectleider
P. Bocxe, gemeente Muiden, ontwerper
F. Kaaij, gemeente Weesp, ontwerper
P.G.J.M. Veldhuis, Provincie Noord-Holland, plv. projectleider
H. van Helden, Provincie Noord-Holland, ontwerper
Mw.C. van Twuijver, Provincie Noord-Holland, communicatie
W. P.M. van den Bedem, gemeente Weesp, adviseur
Mw. L. Sheybani, provincie Noord-Holland
Mw. I. Ruijgrok, provincie Noord-Holland

Persvoorlichting

M. van Kantten, Provincie Noord-Holland

Informatie:

www.noord-holland.nl

www.muiden.nl

www.weesp.nl

email: ruijgroki@noord-holland.nl

Telefoon: 023- 514 3484